

jihomoravský kraj

Spolufinancoval Jihomoravský kraj



TŘÍDĚNÍ ODPADŮ



OBSAH

Třídění odpadů nebylo nikdy jednodušší! **05** / Papír **06** /
Plasty a plastové obaly **08** / Sklo a skleněné obaly **12** /
Kovy **14** / Biologicky rozložitelný odpad – BRO **16** /
Dřevo **18** / Objemný odpad **19** / Použité pneumatiky **20** /
Vyřazené elektrozařízení **22** / Zářivky a úsporné žárovky **24** /
Stavební a demoliční odpad **25** / Nebezpečné odpady **26** /
Ostatní odpady **28**

Abychom vám **přiblížili problematiku třídění** jednotlivých druhů odpadů, rozhodl se Dobrovolný svazek obcí Ždánický les a Politaví vydat tuto brožuru. **Pomůže vám**, abyste si již doma mohli odpady přetřídít a věděli jste, kde je můžete odevzdat.

Třídění odpadů nebylo nikdy jednodušší!

Běžnou praxí v mnoha městech a obcích se stává také **system sběru odpadů přímo z jednotlivých domácností**. Tento systém třídění odpadu **zahrnuje sběrné nádoby nebo pytle** na plast, nápojový karton a kovy, na papír, v některých obcích na bioodpad a na zbytkový komunální odpad, vše přímo jednotlivých domácnostech.

Přínos pro životní prostředí i rozpočet obce

Když budete **pečlivě třídít odpady**, nejenže tím **přispějete k ochraně životního prostředí**, ale zároveň **ušetříte peníze obci**, která je bude moci investovat například do oprav silnic a chodníků nebo do výstavby dětského hřiště. Recyklací papíru, bioodpadu, plastů, skla, kovů, dřeva a dalších odpadů **ušetříte cenné suroviny a snížíte náklady** na likvidaci směsných odpadů.

Papír

Papír se třídí do **modrých sběrných nádob, pytlů**, případně do modrých kontejnerů umístěných na sběrných hnízdech nebo se odevzdává ve sběrných dvorech, výkupnách či školních sběrech.

Tiskoviny

Patří sem:

- **Noviny** a časopisy, letáky
- **Prospekty, katalogy**, obalový papír
- Obchodní dokumenty, skartovaný materiál

Co sem nepatří:

- **Pořadače** s kovovými komponenty
- Hygienický papír, **ubrousky**
- Tapety, umaštěný papír
- **Nápojové kartony, směsné obaly** (plast/papír)
- Zafóliovaný papír, **polystyren**
- Alobal

Kartony a lepenkový papír

Čisté, suché, rozložené

- Hnědé a šedé **kartony**
- Vlnitá **lepenka**
- Obalové kartony

Papírové obaly

Čisté, suché, rozložené

- Papírové **obaly od potravin** a různých produktů

Co se vyrobí z vytríděného papíru?

Natrhát, rozmixovat, vyčistit, usušit. Tak zní ve zkratce recept na výrobu nového papíru ze starého. V malém si to můžete zkusit třeba i vy doma. My vám prozradíme, co se děje s **tunami** starého papíru, který vytrídíte do modrých kontejnerů.

Vytríděný použitý papír a papírové obaly jsou dnes co do množství nejdůležitější základní surovinou pro papírenství. Téměř **100 %** vytríděného papíru se dnes **používá jako základní surovina** pro výrobu novinového papíru, obalové lepenky a vlnité lepenky. Každý papír lze **recyklovat 4–6krát**. Věděli jste, že posledním stadiem života papíru jsou například proložky na vajíčka? Tento druh papíru již není vhodný pro další recyklaci a končí ve **spalovnách odpadu**, kde je energeticky využíván.

V papírnách se **papír nasype** do velkých nádrží s vodou, kde se rozemele na základní frakci. Funguje to asi jako **obří mixér**. Takto vzniklá směs se na sítích a třídících agregátech oddělí od cizích příměsí, jako jsou např. sponky nebo zbytky lepidel. Má-li se připravená **hmota** použít na výrobu kvalitního papíru, je potřeba původní vytríděný materiál podrobit procesu **odstranění barev**, které byly na původním papíru. **Upravená papírová hmota** se stejnoměrně rozprostře na velkoplošná síta stroje na výrobu papíru. **Tlakem** se odstraní voda a vzniklý meziprodukt postupuje dále na výrobní linku, kde se suší.

A vy si pak můžete zakoupit **nové sešity, časopisy**, toaletní papír nebo dostanete do schránky novou várku letáků, to vše z recyklovaného papíru.



Plasty a plastové obaly

Plasty a plastové obaly se **třídí do žlutých sběrných nádob, pytlů**, případně žlutých kontejnerů na sběrných hnízdech nebo je možné odevzdat je ve sběrných dvorech. **Plastové lahve** je před odložením do kontejneru **nutné sešlápnout**. Šetříte tím místo v kontejneru a neplatí se za výsyp vzduchu.

Plastové kelímky

Patří sem:

- Prodejní **obaly od potravin** – **prázdné**, nemusí být vymyté, ale **nesmí v nich zůstat** původní obsah (jogurty, šlehačky, margaríny apod.)

Co sem nepatří:

- **Květináče**
- Znečištěné obaly

Plastové lahve a kanystry

Patří sem:

- Prodejní obaly, prázdné, bez obsahu
- Od **limonád**, potravin, mléka atd.
 - Kbelíky s víkem, bez madla (pokud je kovové)
 - **Kanystry** od potravin, nápojů

Co sem nepatří:

- Obaly od těsnících hmot, **izolací**, pěn
- Plastové obaly od nebezpečných látek (ředidla, postřiky atd.)
- Hračky s kovovými komponenty nebo elektronikou

- **Vany**
- Nádobý od stolního oleje

Bílé a barevné fólie

Patří sem:

Prodejní obaly, prázdné, čisté

- **Sáčky**, obalové materiály
- Strečové **fólie, pytle**, plachty, **igelitové tašky**
- **Síťky** a plastové krabičky od ovoce a zeleniny

Co sem nepatří:

- **Znečištěné fólie**
- Tkaninové fólie

Plastové obaly od drogerie

Patří sem:

- Prodejní obaly, prázdné, čisté
- Obaly od **aviváže**, jaru

- Obaly od čisticích prostředků
- **Tuby** (krémy, zubní pasty, gely na vlasy)
- Plastové proložky od vajec

Co sem nepatří:

- **Provázky**
- **Plastové panely**
- Zbytky obsahu obalů

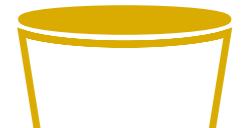
Nápojové kartony (tetrapaky)

Patří sem:

- Lepené kartonové krabice od nápojů a potravin, prázdné, čisté
- **Kartony od mléka**, šťáv, vín a hotových omáček

Co sem nepatří:

- Zbytky nápojů a potravin



Polystyren

Patří sem:

- Bílý, **čistý, suchý**
- Bez pásek

Co sem nepatří:

- **Barevný polystyren**
- Znečištěný polystyren
- **Izolační pěna**
- Stavební polystyren se zbytky **omítek či pěn**

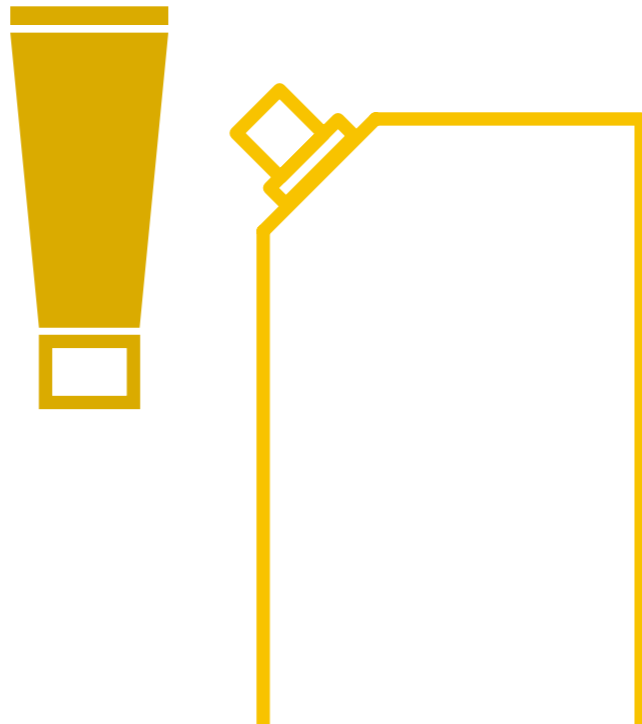
Ostatní plastové materiály

Patří sem:

- Bez původního obsahu
- **Plastové lahve**
 - Kanystry

Co sem nepatří:

- **Hračky**
- Těsnicí hmota



Co se vyrábí z umělohmotných materiálů, které vytrídíte?

K výrobě věcí z recyklovaných materiálů lze použít jen nejkvalitnější a nejvhodnější výchozí suroviny. Jejich kvalitu výrazně **ovlivňuje čistota a vytríděnost** dle složení materiálů. Plastové věci, které odložíte do žlutého kontejneru, se od sebe liší chemickým složením, tvarem i barvou. Proto se dotřídují podle jednotlivých druhů na dotřídovací lince. Takto vytríděné jsou nadrceny na malé kousky, vyprány a pomocí sedimentace a odstředivek rozděleny na jednotlivé druhy dle složení. **Rozezemletý** materiál je granulován a obchodován jako druhotná surovina, ze které jsou vyráběny nové výrobky. Věděli jste, že **fleecová mikina**, kterou máte třeba právě teď na sobě, byla s největší pravděpodobností v minulosti PET lahví? Z recyklovaných PET lahví se vyrábí celá řada věcí, které nás obklopují – od výplně do spacáku a bund či zátěžových koberců až po interiér auta.

S ostatními **plasty**, které odkládáte do žlutého kontejneru (kelímky od jogurtu, fólie, sáčky), se pak můžete setkat například **kolem dálnic**, kde z nich byly vyrobeny protihlukové stěny, nebo na dětském hřišti, ať už **ve formě skluzavky**, po které se právě klouže vaše dítě, nebo lavičky, která stojí nedaleko.

Ostatní umělohmotné materiály jsou energeticky využity jako palivo ve specializovaných spalovacích zařízeních.

Nápojové kartony, také označovány jako tetrapaky, se skládají z kartonu, PE fólie a hliníku. Pomocí speciálního technického postupu jsou **jednotlivé vrstvy odděleny** a využívají se jako druhotná surovina k dalšímu zpracování. Z části se tento vytríděný odpad zpracovává na nábytkové desky nebo slouží k výrobě stavebních desek.

Obalový **polystyren** se zpracuje na nový obalový nebo izolační materiál.

Sklo a skleněné obaly

Třídí se **do bílých a zelených kontejnerů** (dle barvy skla) umístěných na sběrných hnízdech v blízkosti vašeho bydliště nebo je možné odevzdat roztríděné sklo ve sběrných dvorech. V některých obcích se sklo netřídí na čiré a barevné, což ale není překážkou v recyklaci.

Bílé sklo

Patří sem:

- **Jednorázové lahve**
- Zavařovací lahve bez víček
- **Flakony**

Co sem nepatří:

- Zrcadla, **drátované sklo**
- Zálohované lahve, **barevné sklo**
- **Olovnaté sklo**, keramika, **porcelán**
- Žárovzdorné sklo
- Lampy a **žárovky**

Barevné sklo

Patří sem:

- Jednorázové a rozbité vratné lahve
- **Zavařovací lahve, Skleněné tabule**
- Flakony a lahvičky od léků

Co sem nepatří:

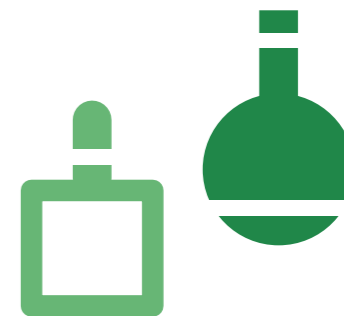
- Zrcadla, drátované sklo
- **Zálohované lahve**, bílé sklo
- Olovnaté sklo, **žárovky**
- **Keramika**, porcelán
- Žárovzdorné sklo



Jaký je proces recyklace skla?

Rozdělení skla podle barev je pro jeho pozdější zpracování velmi důležité, např. bílé sklo nesmí být znečištěno žádnou jinou barvou. Během předúpravy jsou střepy rozdrceny na menší frakci **od 3 mm do 2 cm**, následně jsou z nich odstraněny nežádoucí příměsi (uzávěry, etikety či lepidlo z etiket). Nadrčené střepy se míchají s ostatními přísadami. Tím **vznikne takzvaný kmen**, který se v peci taví přibližně při **1 460 °C**. Tavenina poté postupuje k výrobním strojům, kde se tvarují lahve a další obaly. Hotové výrobky se nakonec dochlazují v chladicí peci, projdou výstupní kontrolou a jsou připraveny k novému použití. Tímto způsobem **vzniká znovu a znovu „nové“ sklo**. Sklo má výhodu, že ho lze recyklovat donekonečna.

Speciální recyklační linky pak **zpracovávají autoskla** – vrstvená lepená skla (například bezpečnostní skla opatřená bezpečnostní fólií/fóliemi), speciálně barevně tónovaná skla apod. U autoskel je drcení složitější. Jsou totiž polepena ochrannou fólií, která se musí odstranit. Sklo se tedy **protahuje lisem**, kde se naláme, a poté se točí na **vymlacovacím bubnu** tak dlouho, až se od fólie oddělí.



Kovy

Odpadní železo, **železný šrot**, **hliník** a **barevné kovy** jsou také důležitou průmyslovou **surovinou**. Je možné je třídít buď do speciálních kontejnerů umístěných na **sběrných hnízdech**, nebo i do kontejnerů s jinou druhotnou surovinou (např. s plastem). Jestli můžete do žlutých kontejnerů odkládat také kovy, zjistíte z **označení jednotlivých kontejnerů**, kde musí být uvedeno, že je možné vkládat i drobné kovy. K jejich vytrídění poté dojde na dotřídovací lince. Větší kusy je pak nutné odevzdat ve sběrném dvoře nebo v nejbližším **kovošrotu**.

Plechovky

Patří sem:

- **Nápojové plechovky**, konzervy
- Kovové uzávěry, šroubovací uzávěry/víka

Co sem nepatří:

- **Obaly z barev, laků** se zbytky obsahu
- Plynové lahve
- **Spreje** se zbytky obsahu

Hliníkové obalové materiály

Patří sem:

- **Hliníkové obaly** – tuby, fólie, alobal
- **Hliníková víčka** od mléčných produktů
- Hliníkové barevné obaly – potištěné od kávy, sladkostí a ostatních potravin

Co sem nepatří:

- **Nápojové kartony**

Barevné kovy

Patří sem:

- **Masivní měď**, měděné plechy

Železo a železný šrot

Patří sem:

- Zbytky a **kousky plechů a oceli**, roury, kovové nádoby, nářadí, **drát, profily, pletivo, motory**
- Vodovodní kohoutky a drobné kovové díly
- Kola, špony z obrábění, **hliníkové žebříky**

Co se vyrobí z vytríděných kovů?

Obaly z bílých plechů je možné ze 100 % libovolně zpracovat na nové obaly nebo jiné plechové díly. Také hliník je bezzbytku znovu použitelný. Po vstupní přípravě kovových materiálů je tento materiál **roztaven, odlit a válcován** – tímto způsobem vznikají nové produkty jako např. hliníkový plech. Kovový šrot a zbytky kabelů jsou ve zpracovatelských firmách **tříděny**, následně jsou z nich odstraněny škodlivé látky a jsou **znovu separovány** na jednotlivé druhy. Připravené a roztríděné materiály se taví při teplotách **1 700 °C** v kovohutích, aby z nich vznikl nový **kovový produkt**.

Co sem nepatří:

- **Zaolejované kovové díly**,
- Plynové lahve, **elektrozařízení**

Kabely

Patří sem:

- Měděné kabely,

Co sem nepatří:

- **Prázdné izolace**, optické kabely, **zástrčky**, zásuvky



Biologicky rozložitelný odpad – BRO

Zelenou hmotu, rostlinný kuchyňský odpad a zahradní odpad lze třídit do **hnědých sběrných nádob**. Tyto nádoby jsou určeny primárně pro biologicky rozložitelný odpad, který pochází z kuchyně a je v dnešní době součástí směsného komunálního odpadu. Pochopitelně je možné do nich odkládat i odpad ze zahrad. Při objemu větším než **1 m³** je nutné tento odpad odložit ve sběrném dvoře či velkoobjemového kontejneru, pokud obec pro občany tuto službu zajišťuje.

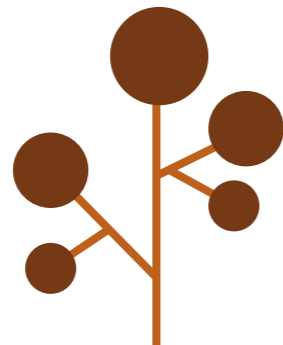
Patří sem:

- **Tráva, listí**
- Spadané ovoce, zbytky zeleniny
- Drobné větve, ořezy stromů a keřů
- Kůra
- **Rostlinný kuchyňský odpad**
- Piliny

Co sem nepatří:

- **Nábytek**
- Palety

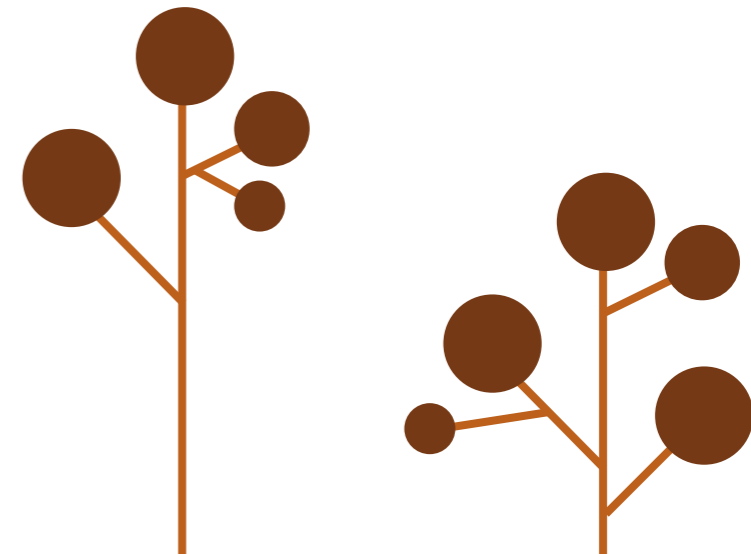
- Bedničky od ovoce
- **Zbytky jídla živočišného původu**



Na co se vytríděný BRO používá?

Zelená hmota a zahradní odpad se **zpracovávají v kompostárnách** na certifikovaný kompost, ten lze využít jako organické hnojivo. Takto vyrobený kompost **musí splňovat přísné rozbor**y na limity nežádoucích látek, tudíž odběratel nemusí mít obavy, zda kompost vyrobený z odpadu není závadný. Část zelené hmoty lze využít i v **bioplynových stanicích**, kde se získaný bioplyn přeměňuje na elektrickou energii.

Kompost je vhodnou **náhradou statkových hnojiv**, v malých zahradách je často jedinou formou **organického hnojení**.



Dřevo

Dřevo stejně jako jiný objemný odpad je **nutné odevzdat** v nejbližším sběrném dvoře.

Patří sem:

- **Palety**, řeklížky
- Nábytek (stoly, židle, skříně, police)
- Bedničky od ovoce
- Odřezky dřeva
- **Okenní rámy, křídla dveří**
- Podlahové krytiny jako **parkety, lamino, prkna**
- **Bednění**, ozdobné trámy

Co sem nepatří:

- Skleněné výplně oken
- **Plastové a kovové komponenty**
- Dřevo nebo palety znečištěné ropnými látkami či nebezpečnými odpady
- **Železniční pražce**, Impregnované dřevo
- **Sloupy elektrického vedení**
- Dřevo s čalouněním

Na co se vytríděné dřevo používá?

Vytríděné dřevo a dřevěný odpad se používá jako **základní materiál na výrobu OSB desek** (dřevotřískové desky) a částečně je lze druhotně využívat v průmyslových zařízeních k výrobě tepla – štěrka. Dřevní odpad se vždy **drtí, lisuje a suší**.



Objemný odpad

Objemný odpad je **nutné odevzdat** v nejbližším sběrném dvoře. Pokud vaše obec sběrný dvůr neprovozuje, musíte vyčkat na mobilní svoz objemného odpadu, který obec pravidelně 2x ročně organizuje. **Není možné odkládat** tento typ odpadu k běžným kontejnerům, kde znečišťuje okolí.

Patří sem:

- **Matrace**, kufry, lampy, koberce
- **Hračky**, zahradní fólie
- **Duše pneumatik**
- Znečištěný ostatní odpad

Co sem nepatří:

- **Elektrozařízení**, kovy
- **Použité pneumatiky**
- **Azbestové odpady**
- Sklo, **stavební odpad**
- Nebezpečné odpady

Kde se odstraňuje objemný odpad?

Objemný odpad je odpad, který stejně jako zbytkový komunální odpad nelze materiálově využít, proto se tyto typy odpadů spalují ve **specializovaných zařízeních – spalovnách**. Spalovaný odpad je zde energeticky využit na **výrobu elektrického proudu a tepla** k vytápění.



Použité pneumatiky

Použité pneumatiky s disky i bez nich je možné **odevzdat v nejbližším sběrném dvoře**. Také je možné využít sběrná místa kolektivního systému ELTMA, jejichž seznam najdete na www.eltma.cz.

Patří sem:

- **Motocyklové** pneumatiky
- **Osobní** pneumatiky
- Traktorové pneumatiky
- Nákladní pneumatiky

Co sem nepatří:

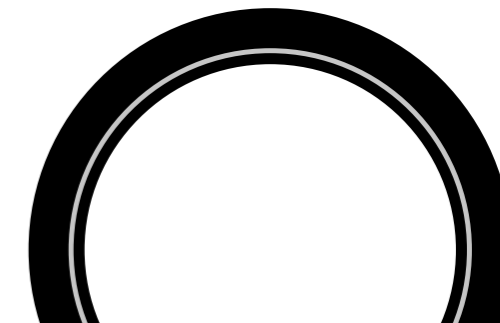
- **Pláště a duše z jízdních kol**
- Díly vyrobené z gumy
- Guma



Co se vyrobí z vytríděných pneumatik?

Hlavním principem recyklace pneumatik je **získat z odpadu surovinu**, která opět najde uplatnění. Využitím gumového odpadu je teoreticky možné ušetřit zhruba **2 tuny** ropy na výrobu **1 tuny** gumárenských výrobků. A jak to celé funguje? Předně se z pneumatik vyjmou ocelové výztuže pomocí magnetických separátorů. Následně se bývalé obutí našich automobilů mechanicky **rozdrťí** na drtičkách na **granulát** o různé velikosti, který je pak vhodný k dalšímu zpracování. Kromě výroby nových pneumatik je relativně novou možností využití recyklované pneumatiky na výrobu **gumového asfaltu**. Hlavní výhodou komunikace, jejíž svrchní vrstva je z tzv. gumoasfaltu, je její elasticita, odolnost vůči povětrnostním podmínkám a nižší hlučnost.

Dalšími možnostmi jak zužitkovat granulát je **úprava povrchů** dětských a sportovních hřišť nebo výroba bezpečnostních prahů na železničních přejezdech. Novinkou ve využití recyklovaných pneumatik je také výroba **kanálových mříží a vpustí**. K výrobě jedné mříže či poklopu poslouží 5–6 ojetých pneumatik.



Vyřazené elektrozařízení

Malá elektrozařízení, která již doslouží svému účelu, je možné odložit do **speciálních červených kontejnerů** umístěných na vybraných sběrných hnízdech. Do těchto kontejnerů je možné odkládat i alkalické baterie. **Velké domácí spotřebiče a spotřební elektronika** musí být odloženy ve sběrných dvorech či místech zpětného odběru kolektivních systémů Asekol, Elektrowin, Rema a další. Jejich seznam najdete vždy na jejich webových stránkách. Při odkládání vyřazeného elektrozařízení je nutné dbát na to, aby zařízení bylo **odevzdáno kompletní**. Neúplné elektrozařízení se stává odpadem a nelze ho odebírat v rámci zpětného odběru.

Malé domácí spotřebiče

Patří sem:

- Kávovary, toustovače
- Žehličky, kuchyňské roboty
- **Budíky, fény**, holicí strojky
- Elektrické hračky
- Elektrické nářadí – vrtačky
- Zdravotní zařízení – tlakoměry, teploměry
- Kouřové **detektory, přímotopy**

Velké domácí spotřebiče

Patří sem:

- **Pračky, myčky**, sušičky
- Trouby, mikrovlnné trouby
- Elektrické **grily, vařiče, sporáky**
- Ventilátory, digestoře, klimatizace
- **Elektrické bojler**
- Mrazničky, mrazicí boxy
- **Lednice**



Spotřební elektronika

Patří sem:

- Tiskárny, faxy, **notebooky, počítače**
- Kopírky, telefony a telefonní stanice
- Modemy, nabíječky, **mobilní telefony**

- Psací stroje, kalkulačky, **monitory**
- Hi-fi systémy, gramofony, videopřehrávače, rádia, **televize, kamery**, Hudební nástroje

Co sem nepatří:

- Samostatné náplně (chladiva)



Co se děje s vyřazeným elektrozařízením?

Vysloužilé elektrospotřebiče se svezou do dílen, kde se **demontují na jednotlivé komodity** – plast, sklo, kov a vlastní elektrokomponenty. Některé spotřebiče se demontují snadno, jiné, jako například televize, monitory nebo chladírenská zařízení, se **rozebírají ve speciálních podmínkách**, protože obsahují nebezpečné látky. Existuje i mechanické zpracování, které probíhá za pomoci silného drtiče. Co drtič rozdrťí, běží následně na pásu a ručně se vybírají velké kusy. Zbytek se rozdrťí na velmi jemnou frakci a **postříká se tekutým dusíkem**. Ten zmrzne a následně se semele na velmi jemný prášek neboli drť. Ta se dále třídí magnetickou separací a aerací na jednotlivé frakce. Cennou surovinou jsou **drahé kovy**. Těch se touto metodou dá **získat zpět kolem 80 %** jejich původního množství. Technologie ale dosud není v České republice dostupná. Jednotlivé demontované díly se pak zpracovávají podle druhu. Dále **využitelné materiály** typu plast, sklo, hliník apod. jsou postoupeny dál k patřičným zpracovatelům. Co se zpracovat nedá, je odpad, který se spálí. Tento odpad činí asi **15–20 %** z celkového množství demontovaného elektroodpadu (podíl se může lišit podle zpracovatele). Vlastní elektronika, motory, transformátory apod. jsou předávány dalším zpracovatelům.

Zářivky a úsporné žárovky

Zářivky a žárovky se **odevzdávají** v nejbližším sběrném dvoře nebo sběrném místě kolektivního systému Ekolamp. Jejich seznam najdete na www.ekolamp.cz. Zde máte možnost odevzdat i poškozené kusy.

Patří sem:

- **Úsporné zářivky** (lineární a kompaktní)
- Úsporné žárovky, **výbojky**
- Svítidla a světelné reklamy, **LED** světelné zdroje
- Vysokotlaké výbojové světelné zdroje
- Nízkotlaké výbojové světelné zdroje

Co sem nepatří:

- **Obyčejná žárovka**, žárovka reflektorová a halogenová (neobsahují rtuť, lze je odhodit do popelnice)

Co se s nimi stane po vytrídění?

Také vysloužilé zářivky mohou být při správném nakládání znovu využity. Jen při odevzdání na místech zpětného odběru (sběrná střediska odpadů) může být zajištěna **ekologická likvidace rtuti**, již zářivky obsahují. Následně je možné využít **až 94 % materiálu zářivky** – hliník, mosaz, plast, sklo a rtuť – a 83 % materiálu svítidla.



Stavební a demoliční odpad

Vytríděný stavební a demoliční odpad je **nutné odevzdat** ve sběrném dvoře. Stavební odpad není odpadem komunálním není tedy povinností obce tento odpad na sběrných dvorech přijímat. Řada obcí, ale umožňuje tento odpad na SD ukládat, ať už zdarma či za úplatu. Pokud vaše obec SD neprovozuje, pak vám nezbude než kontaktovat odbornou firmu.

Paří sem:

- **Cihly, beton, zdivo**, porcelán
- Dlaždice, obklady, malta, amenivo
- Zbytky stavebních materiálů (**cement, sádra, písek** atd., bez obalů)

Co sem nepatří:

- **Eternit**, farmaceutická sádra, fólie
- Sádrokartonové desky, dřevo
- Střešní lepenka, dehet, skelná vata
- **Azbestové výrobky**, tapety

Na co se vytríděný stavební a demoliční odpad použije?

Stavební suť se **přepraví na drtičku**, kde se rozdrťí na menší frakci, vyberou se z ní nežádoucí příměsi a případně se znovu dodrtí na velikost frakce dle přání koncového zákazníka. **Recyklát se používá** pro zpevnění cest, jako **podkladový materiál** (pod základové desky nebo chodníky) nebo jako zásypový materiál. Betonový recyklát je navíc plnohodnotnou náhradou **za přírodní kamenivo**.

Nebezpečné odpady

Nebezpečné odpady jsou takové odpady, které **mají jednu nebo více nebezpečných vlastností** (např. hořlavost, výbušnost, karcinogenitu, žíravost atd.). Tento typ odpadu musí být odložen ve sběrných dvorech, nebo při mobilních svozích, kde pověření pracovníci **zajistí jeho likvidaci** takovým způsobem, který minimalizuje dopady na životní prostředí. Pokud obec, kde bydlíte, neprovozuje sběrný dvůr, vyčkejte na **mobilní svoz** nebezpečného odpadu, který obec musí zajišťovat **2x ročně**.

Patří sem:

- **Kyseliny, louhy**
- Zbytky barev a ředidel
- Syntetické a minerální oleje
- **Zbytky postřiků**
- Obaly od olejů, barev, ředidel
- Fotochemikálie
- **Hasicí přístroje**
- Laboratorní chemikálie



Co sem nepatří:

- **Jedlé tuky a oleje**
- Plynové lahve
- Výbušniny a výbušné materiály
- **Zábavní pyrotechnika**
- Radioaktivní materiály
- **Směsný komunální odpad**

Co se stane s nebezpečnými odpady?

Nebezpečné odpady jsou **přpravovány ve speciálních nepropustných obalech** do spaloven nebezpečných odpadů. Nehořlavé odpady se zpracovávají chemicko-fyzikální cestou nebo na povolených deponiích (skládkách k tomu určených). Nebezpečné odpady jsou často **mylně vyhazovány do sběrných nádob** na směsný komunální odpad – statistiky tvrdí, že až **63 %** těchto odpadů končí na běžných skládkách odpadů či ve spalovnách.

Ostatní odpady

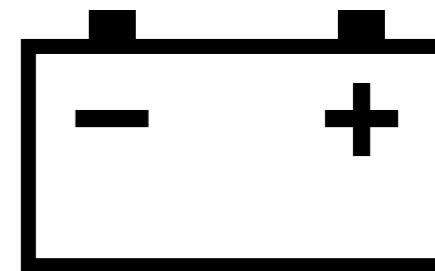
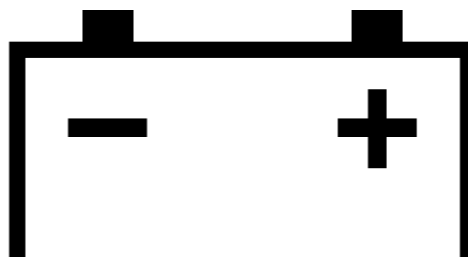
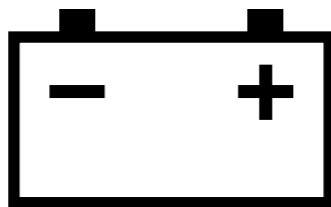
Místo odložení ostatních odpadů **závisí na jejich typu**. Zbytkový směsný komunální odpad je odkládán do sběrných nádob k tomu určených. Baterie a akumulátory je nutné odevzdat v nejbližším sběrném dvoře či místě zpětného odběru spol. Asekol, REMA či Ecobat. V případě **tužkových baterií** je možné použít i červené kontejnery na elektroodpad ve vybraných sběrných hnízdech. **Textil** je nutné nachystat k odevzdání **suchý a zabalený v igelitových pytlích**. K jeho odložení můžete využít kontejnerů na textil, umístěných na vybraných sběrných hnízdech, nebo jej odevzdat v nejbližším sběrném dvoře.

Patří sem:

- **Jedlé tuky a oleje**
- Textil, obuv (odevzdávat zabalené v pytlích)
- Baterie a akumulátory
- **Směsný komunální odpad**

Co sem nepatří:

- Motorové a syntetické oleje
- **Znečištěný, mokrá, dřavý textil**
- Nepárová obuv



- Louhové baterie
- **Nikl-kadmiové baterie**

Co se stane s ostatními odpady?

Jedlé tuky a oleje se upravují a přidávají jako složka do biopaliva. Starý textil se třídí podle kvality a zpracovává nebo využívá v průmyslu nebo v charitativních zařízeních. **Baterie a akumulátory** se roztaví a použijí jako druhotná surovina v průmyslu. **Směsný komunální odpad** je energeticky využíván na výrobu tepla a elektrického proudu ve spalovnách, případně je ukládán na skládkách.

jihomoravský kraj

Spolufinancoval Jihomoravský kraj



Vydal: Dobrovolný svazek obcí Ždánický les a Politaví | Hrušky 166, 683 52 Křenovice
www.politavi.cz | www.facebook.com/politavi

