

Program rozvoje obce Letonice na období 2023–2028



ZPRACOVATEL:

Obec Letonice

a

Centrum společných služeb Dobrovolného svazku obcí Ždánický les a Politaví
Hrušky 166, 683 52 Křenovice

E-mail: mikroregion@politavi.cz

Realizační tým:

Jaromír Konečný, DiS.

Mgr. Ing. Lucia Halámková



Program rozvoje obce Letonice na období 2023–2028 byl schválen zastupitelstvem obce Letonice dne 1. 3. 2023 usnesením č. 11

Obsah

1	Úvod	3
2	Analytická část.....	4
2.1	Území.....	4
2.2	Obyvatelstvo.....	7
2.3	Hospodářství.....	10
2.4	Infrastruktura	14
2.5	Vybavenost obce	18
2.6	Životní prostředí.....	21
2.7	Správa obce	23
3	Východiska návrhové části	26
3.1	Vyhodnocení předchozího rozvojového dokumentu	26
3.2	Soulad s územně-plánovací dokumentací, limity rozvoje obce, které může obec jen obtížně ovlivnit, ale které musí respektovat.	26
3.3	Návaznosti na další rozvojové dokumenty.....	27
3.4	Vyhodnocení dotazníkového šetření.....	29
3.5	Souhrnná SWOT analýza	31
4	Návrhová část.....	32
4.1	Vize rozvoje obce.....	32
4.2	Hlavní rozvojové cíle a priority.....	32
4.3	Opatření a aktivity	33
4.4	Zásobník aktivit.....	
4.5	Podpora realizace	34
5	Přílohy.....	34

1 Úvod

Program rozvoje je základním plánovacím dokumentem obce, zakotveným v zákoně č. 128/2000 Sb., o obcích. Jde o hlavní nástroj řízení rozvoje obce. Program rozvoje obce formuluje představy o budoucnosti obce a navrhuje způsoby, jak těchto představ dosáhnout.

Program rozvoje obce Letonice na období 2023–2028 (dále též jen „PRO“) je dokumentem, v němž jsou zakotveny rozvojové priority obce. Podkladem pro vznik PRO je „Metodika tvorby Programu rozvoje obce“, kterou zpracovalo Ministerstvo pro místní rozvoj. Při zpracování dokumentu se vycházelo z již existujících dokumentů obce jako je např. územní plán obce, či předchozí Program rozvoje obce Letonice 2017–2022. Dokument obsahuje současné potřeby obce a výhledové náměty, kterými se obec postupně zabývá a řeší nebo bude řešit v budoucnosti.

PRO obsahuje dvě základní části. Analytická část představuje charakteristiku obce, na jejímž základě jsou následně definována východiska pro návrhovou část. V návrhové části se formuluje vize budoucího stavu obce a opatření a aktivity vedoucí ke splnění stanovených cílů.

Tento dokument byl vytvářen v období 01–08/2022. Hlavním řešitelem bylo zastupitelstvo obce Letonice. Do procesu tvorby PRO byla zapojena také veřejnost, která se formou dotazníkového šetření podílela na formování výsledné podoby tohoto dokumentu. Na analyticko-metodickém vedení se podíleli pracovníci Centra společných služeb Dobrovolného svazku obcí Ždánický les a Politaví.

Za autorský kolektiv

Ing. Jiří Skokan, starosta obce Letonice

2 Analytická část

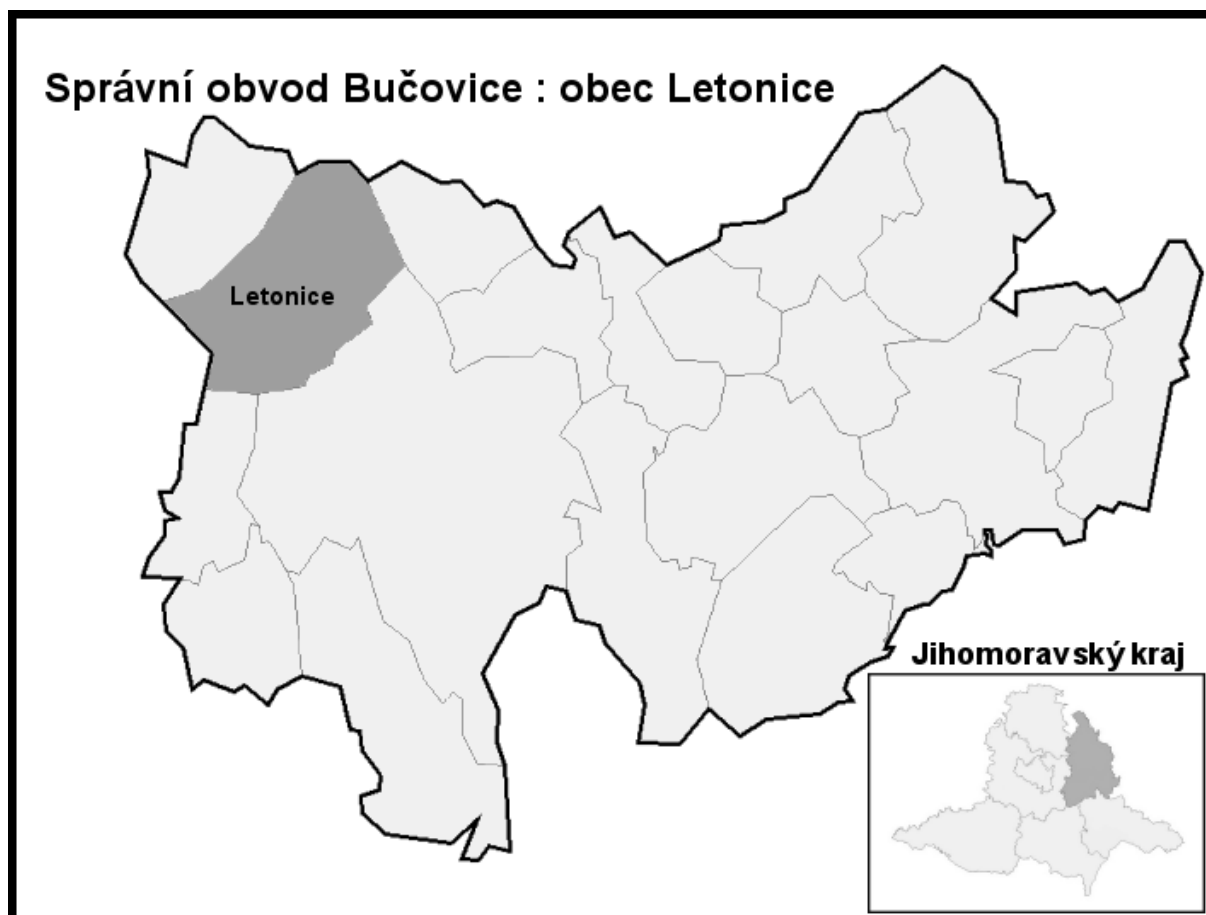
2.1 Území

2.1.1 Umístění v rámci ČR a kraje, velikost území, vzdálenosti do spádových sídel

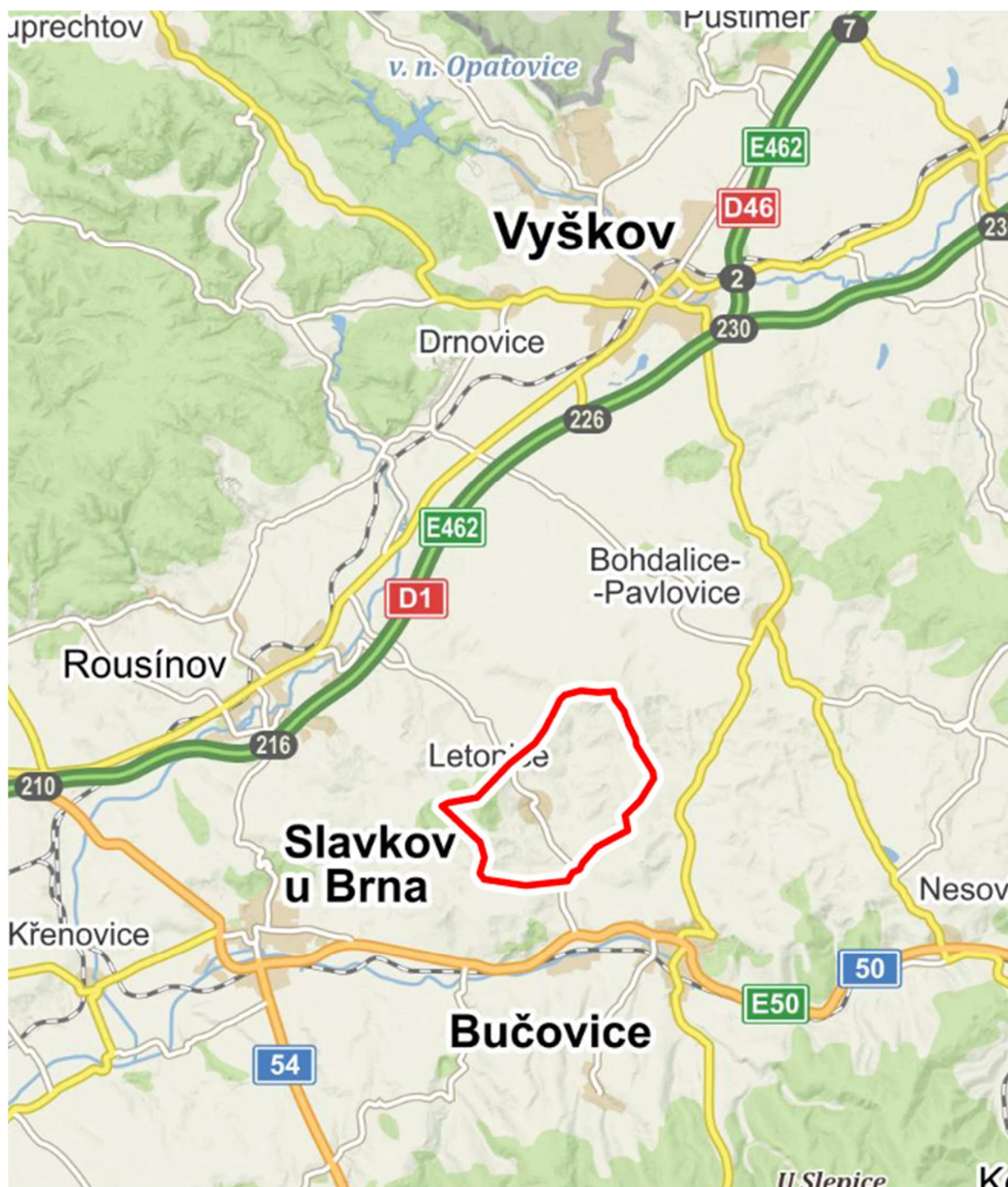
Rozloha katastrálního území obce: 1101 ha

Počet obyvatel: 1377 (31. 12. 2020, ČSÚ)

Počet domů úhrnem: 464 (SLDB 2011)



Obec Letonice se nachází v Jihomoravském kraji, a to v centrální části okresu Vyškov, cca 25 km od Brna, 3 km severozápadně od města Bučovice, ke kterému má přímé vztahy. Organizačně je obec samostatnou obcí s vlastním obecním úřadem a s matrikou. Úřad s rozšířenou působností je v Bučovicích. Obec má základní občanskou vybavenost. Část občanské vybavenosti zajišťuje pro obec město Bučovice, za vyšší vybaveností spáduje do Brna a Vyškova. Obec sousedí s katastry Bučovice, Křižanovice, Němčany, Dražovice, Lysovice, Kučerov a Bohaté Málkovice.



Obrázek 1 Umístění obce na mapě (zdroj: www.mapy.cz)

2.1.2 Krajina v okolí, využívání krajiny, přírodní útvary, vodní toky

Katastrální území o výměře 1100 ha spadá do Litenčické pahorkatiny a je nejzápadnějším výběžkem karpatského oblouku. Obec se nachází v povodí říčky Litavy a je odvodňována Letonickým potokem. V jeho nivě leží nejnižší bod území (225 metrů n. m.). Větrník je název nejvyššího bodu území (394,2 metrů n. m.) a leží na území stejnojmenné národní přírodní památky. Ve využití ploch dominuje zemědělské využití, což sebou přináší erozní jevy, jak vodní, tak větrnou erozi.

2.1.3 Ochrana přírody, ochranná pásma

Na území obce byla vyhlášena národní přírodní památka Větrníky, chráněna ochranným pásmem 50 m po jejím obvodu. Na území obce byl orgánem ochrany přírody registrován památný strom lípa velkolistá na veřejném prostranství v obci před kostelem sv. Mikuláše, chráněna ochranným pásmem ze zákona. Na správním území obce se vyskytují významné krajinné prvky ze zákona, kterými jsou lesní plochy, údolní nivy, vodní toky a vodní plochy.

2.1.4 Historické události v obci

První písemná zmínka o obci pochází z roku 1235, na území obce jsou však doloženy archeologické nálezy až z mladší doby kamenné (období Gravettien, před cca 20–30 tis. lety). Osídlení dokládají rovněž bohaté nálezy z eneolitu, doby bronzové a doby železné.

V průběhu historie vystřídala obec své majitelé velmi často. Po třicetileté válce se obec stala součástí slavkovského panství a přešla do vlastnictví Kouniců. Kromě zemědělské půdy a luk se na území obce nacházely v minulosti i rybníky. Kostel v Letonicích se připomíná v roce 1350, pro jeho středověké stáří svědčí i poloha uprostřed hřbitova. Současnou barokní podobu získal kostel přestavbou na konci 17. stol. Vznik školy se v obci datuje do r. 1838, mateřská škola byla otevřena v roce 1949.

2.1.5 Shrnutí kapitoly Území

Pozitiva	Negativa
<ul style="list-style-type: none"> • Dobrá poloha ve vztahu k regionálním centrům. • Veřejnosprávní zázemí obce (matriční úřad, dostupnost ORP) 	<ul style="list-style-type: none"> • Existence faktorů omezujících rozvoj území • Ohrožení vodní a větrnou erozí

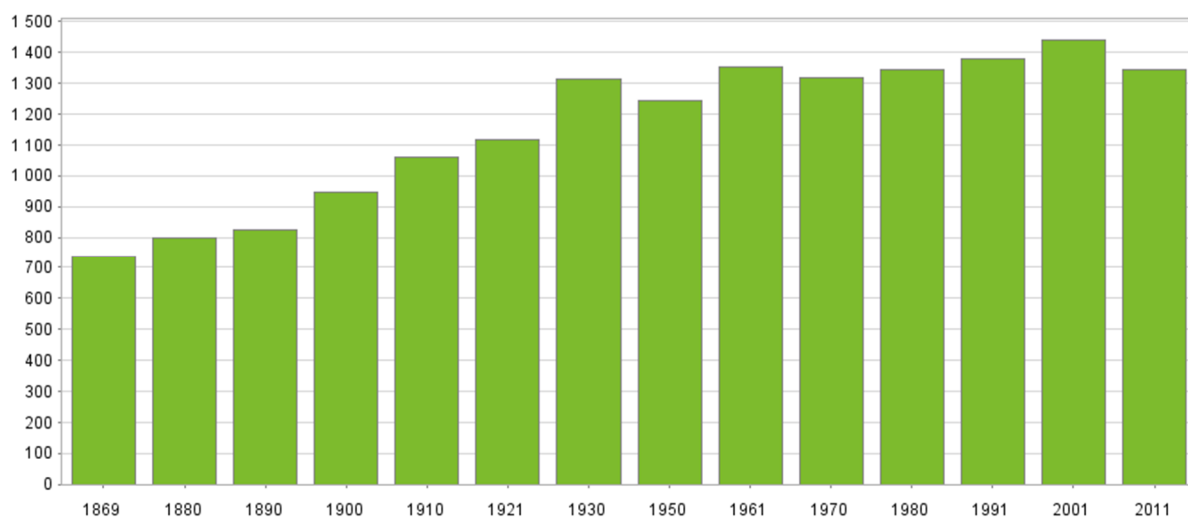
2.2 Obyvatelstvo

2.2.1 Demografická situace

2.2.1.1 Počet obyvatel, věkové složení obyvatel (podíl seniorů, dětí), vývoj

		2017	2018	2019	2020	2021
Počet obyvatel celkem		1 389	1 396	1 394	1 377	1 378
v tom podle pohlaví	muži	697	690	683	672	684
	ženy	692	706	711	705	694
v tom ve věku (let)	0-14	195	198	205	209	214
	15-64	933	919	910	892	887
	65 a více	261	279	279	276	277
Průměrný věk		42,3	42,5	42,8	42,8	42,6
Index stáří		133,8	140,9	136,1	132,1	129,4

Tabulka 1 Stav obyvatelstva k 31. 12. (zdroj: ČSÚ, Veřejná databáze)



Obrázek 2 Počet obyvatel podle výsledků sčítání od roku 1869 (zdroj: ČSÚ, Veřejná databáze)

2.2.1.2 Přirozený přírůstek/úbytek, migrační saldo

		2017	2018	2019	2020	2021
Živě narození		12	14	15	20	13
Zemřelí		18	13	14	21	20
Přistěhovalí		26	37	27	21	70
Vystěhovalí		25	31	30	37	54
Přírůstek (úbytek)	přirozený	-6	1	1	-1	-7
	stěhováním	1	6	-3	-16	16
	celkový	-5	7	-2	-17	9

Tabulka 2 Pohyb obyvatel (zdroj: ČSÚ, Veřejná databáze)

2.2.1.3 Vzdělanostní struktura

		2011	2021
Obyvatelstvo ve věku 15 a více let		1167	1 121
z toho podle stupně vzdělání	bez vzdělání	3	5
	základní včetně neukončeného	253	145
	střední vč. vyučení (bez maturity)	455	428
	úplné střední (s maturitou) vč. nástavbového	314	319
	vyšší odborné vzdělání	15	23
	vysokoškolské	99	139

Tabulka 3 Vzdělanostní struktury dle SLDB 2011 a 2021 (zdroj: ČSÚ, Veřejná databáze)

2.2.2 Sociální situace

2.2.2.1 Národnostní menšiny

V obci se nenacházejí významné skupiny národnostních menšin.

2.2.2.2 Výskyt sociálně slabých obyvatel/skupin

V obci se nenacházejí významné skupiny sociálně slabých obyvatel.

2.2.2.3 Sociálně vyloučené lokality

V obci se nenacházejí sociálně vyloučené lokality.

2.2.2.4 Výskyt sociopatologických jevů

V obci nebyl zaznamenán zvýšený výskyt sociopatologických jevů.

2.2.2.5 Spolky

Spolková činnost v obci je poměrně pestrá, působí zde 9 různých spolků s širokým záběrem činnosti. Tyto spolky jsou hlavními nositeli kulturně společenského života v obci, zastřešují rozmanitou zájmovou činnost dětí a mládeže, provozují kroužky, organizují akce pro veřejnost. Obec spolky v jejich činnosti podporuje ať už finančně nebo materiálně, poskytuje obecní zázemí k jejich činnosti.

Organizace	Počet členů	Mládež	Aktivity
TJ Sokol	170	45	fotbal pro děti i dospělé, volejbal pro děti i dospělé, pingpong pro děti i dospělé, pořádání kulturních a společenských akcí, tradiční hody
Jednota Orel	136	80	karate děti a dospělí, florbal děti a dospělí, kondiční cvičení s hasičem – děti a dospělí, cvičení předškolních dětí, wooding pro ženy, badminton dospělí, lezecký a turistický kroužek pro rodiče a děti, přívěsnické tábory, pořádání kulturních a sportovních akcí pro děti a dospělé
Klub přátel Šmoles z.s.	24	2	správa rybníku, dětské rybářské závody, pořádání kulturních a společenských akcí pro všechny věkové skupiny
MS Letonice	16	0	správa areálu Cihelna, pořádání kulturních akcí pro děti i dospělé, vzdělávání dětí
Procyon	12	0	přívěsnický tábor, dětský divadelní kroužek, pořádání kulturních a sportovních akcí pro děti i dospělé
Český zahrádkářský svaz	42	0	přednášky, společenské a kulturní akce pro všechny věkové skupiny, výlety, činnost s dětmi – vzdělávání
Český červený kříž	50	0	přednášky, společenské a kulturní akce pro všechny věkové skupiny, odborná pomoc při pořádání akcí, výlety, činnost s dětmi – zdravotní kroužek, spolupráce s Charitou Vyškov a diakonií Broumov, organizace Tříkrálové sbírky
Modelářský spolek	15	5	pravidelné volné ježdění na autodráze, účast na kulturních a sportovních akcích obce, prezentace obce, pořádání expedic – vycházky terénem s RC auty

Tabulka 4 Přehled spolků působících v Letonicích

2.2.2.6 Akce pořádané v obci

Jak obec, tak zejména místní spolky a zájmová sdružení jsou významnými nositeli kulturního a společenského života v Letonicích. V obci se každoročně koná cca 20 kulturně společenských a

sportovních (mimo sportovní soutěže registrovaných sportovců) akcí pro širokou veřejnost. Mezi nejvýznamnější akce patří hody, plesy, letní zábavy, tradiční akce pro děti, rozsvěcení vánočního stromu.

2.2.2.7 Informování občanů o dění v obci

Obec využívá několik informačních kanálů:

- obecní rozhlas, současně slouží jako varovný systém;
- obecní zpravodaj, vychází 2x ročně, obsahuje informace o uskutečněných i připravovaných událostech a akcích;
- webové stránky jsou nové a dobře aktualizované;
- úřední deska a obecní vývěsky – před budovou obecního úřadu byla nově umístěna elektronická ÚD;
- informační sms a email
- obec nemá zřízen profil na Facebooku, funguje neoficiální „sousedská skupina“,
- kabelová televize

2.2.3 Shrnutí kapitoly Obyvatelstvo

Pozitiva	Negativa
<ul style="list-style-type: none"> • V obci nejsou zaznamenány sociální problémy • Pestrá spolková a kulturně společenská aktivita 	<ul style="list-style-type: none"> • Mírně sestupný vývoj počtu obyvatel a nadprůměrný index stáří • Komunikační kanály jsou nastaveny jednostranně obec→občan

2.3 Hospodářství

2.3.1 Ekonomická situace

2.3.1.1 Charakter ekonomických aktivit, odvětvová a velikostní struktura podniků

	Registrované	Aktivní
Celkem	328	166
A Zemědělství, lesnictví, rybářství	19	12
B-E Průmysl celkem	50	25
F Stavebnictví	70	37
G Velkoobchod a maloobchod; opravy a údržba motorových vozidel	63	27
H Doprava a skladování	8	4
I Ubytování, stravování a pohostinství	18	8
J Informační a komunikační činnosti	6	5
K Peněžnictví a pojišťovnictví	2	.
L Činnosti v oblasti nemovitostí	4	1
M Profesionální, vědecké a technické činnosti	24	14
N Administrativní a podpůrné činnosti	4	1
O Veřejná správa a obrana; povinné sociální zabezpečení	2	1
P Vzdělávání	6	4
Q Zdravotní a sociální péče	.	.
R Kulturní, zábavní a rekreační činnosti	8	5
S Ostatní činnosti	31	17
X nezařazeno	.	.

Tabulka 5 Podnikatelské subjekty podle převažující činnosti k 31. 12. 2021 (zdroj: ČSÚ, Veřejná databáze)

	Registrované	Aktivní
Celkem	328	166
Fyzické osoby	290	145
Fyzické osoby podnikající dle živnostenského zákona	281	139
Fyzické osoby podnikající dle jiného než živnostenského zákona	4	2
Zemědělští podnikatelé	5	4
Právní osoby	38	21
Obchodní společnosti	17	12
akciové společnosti	-	-
Družstva	1	1

Tabulka 6 Podnikatelské subjekty podle právní formy k 31. 12. 2021 (zdroj: ČSÚ, Veřejná databáze)

Celkem ekonomických subjektů		328
podle počtu zaměstnanců	neuveďeno	177
	bez zaměstnanců	107
	1–5	15
	6–9	4
	10–19	1
	20–49	1

Tabulka 7 Počet ekonomických subjektů podle počtu zaměstnanců (zdroj: ČSÚ, Veřejná databáze)

2.3.1.2 *Charakteristika klíčových podnikatelských subjektů*

- 2 x soukromý zemědělec ZOD Letonice, Ivana Rotreklová
- BAJULUS – dřevostavby
- Tremondi – automobilový průmysl
- Menší výrobní firmy ve výrobním areálu (družstva)
- Bajer – dlaždičské práce

2.3.1.3 *Spolupráce s podnikateli, podpora podnikání*

Podpora místních podnikatelů na místní úrovni probíhá zejména následujícími formami:

- Propagace místních podnikatelů formou přehledu na webových stránkách obce.
- Propagace podnikatelů, kteří podporují kulturně společenské akce v obci (sponzoring, dary do tomboly apod.), formou umístění reklam, zveřejňování, poděkování atd.
- Zejména v zakázkách malého rozsahu při průzkumu trhu či oslovení více dodavatelů oslovovat i firmy, které mají v obci sídlo.

2.3.1.4 *Plochy pro podnikání*

V územním plánu jsou vymezeny výrobní plochy navazující na areál zemědělského družstva ve východní části obce.

2.3.1.5 *Charakter zemědělské výroby*

Na území obce převažuje rostlinná, popř. smíšená výroba. Pěstují se zde především obiloviny, kukuřice, řepka, píce. V živočišné výrobě je to chov drůbeže (kuřecí brojeři).

2.3.1.6 *Služby*

V obci jsou dostupné pouze základní služby, jako je pošta, obchody se smíšeným zbožím a pohostinství, kadeřnictví, kosmetika, manikúra, pedikúra, fyzioterapie. Za dalšími službami musí obyvatelé dojíždět do Bučovic a Slavkova u Brna. Za specializovanými prodejny, bankovními a jinými komerčními službami se obyvatelé obce vydávají především do Bučovic, Vyškova a dále pak do krajského města Brna. V obci rovněž chybí zastoupení zdravotních a sociálních služeb, za kterými jsou obyvatelé nuceni dojíždět, popř. je využívána terénní služba. Běžnou péčí praktických lékařů, ale i ordinace specialistů se nacházejí na poliklinikách ve městech Bučovice, Slavkov u Brna či Vyškov, na pohotovost pak dojíždějí buďto do Vyškova nebo do Brna.

2.3.1.7 *Atraktivita cestovního ruchu, turistické cíle*

V obci se nenachází významné atraktivita cestovního ruchu. Na ve východní části katastrálního území obce se nachází národní přírodní památka Větrníky. Hlavní část oblasti tvoří přírodní amfiteátr s jižní expozicí na svazích vrchu Větrník (394 m n. m.). Území je chráněno zejména jako jeden z nejvýznamnějších fragmentů velmi cenných teplomilných stepních trávníků. Významné je také zastoupení teplomilné entomofauny, zejména pak rovnokřídlých, z obratlovců je významný výskyt některých ptačích druhů. Na území obce se dále nachází jeden chráněný strom a dvě chráněné kulturní památky, kterými jsou barokní kostel sv. Mikuláše a socha sv. Jana Nepomuckého z 1. pol. 18. století. Dalšími památkami místního významu jsou především drobné sakrální stavby.

V obci se každoročně konají některé turisticky atraktivní akce, spojené zejména s udržováním místních tradic, z nich nejvýznamnější jsou Antonínské hody, s návštěvností cca 1000 návštěvníků.

2.3.1.8 *Turistická infrastruktura*

V obci se nachází jedno ubytovací zařízení Ubytování Letonice s kapacitou 32 lůžek a dále jedno stravovací zařízení, kterým je Restaurace u sv. Huberta. Obě zařízení disponují zázemím pro konání

akcí. V obci jsou další 2 pohostinství (Hostinec Obecní dům a Pohostinství Na hřišti). Další infrastrukturu pro cestovní ruch tvoří značené turistické trasy a cyklotrasy:

- Turistická trasa Cyrilometodějská stezka (zelená)
- Turistická trasa Letonice – NPP Větrníky – Hlubočany (žlutá)
- Značená cyklotrasa 5258 Komořany – Marefy s odbočkou k NPP Větrníky (5258A))

2.3.2 Trh práce

2.3.2.1 Obyvatelé v aktivním věku, počet nezaměstnaných, míra nezaměstnanosti, vývoj

Rok	Obyvatelstvo 15–64	Dosažitelní uchazeči 15–64	Podíl nezaměstnaných
2015	978	48	4,9
2016	958	30	3,1
2017	951	28	2,9
2018	933	11	1,2
2019	919	22	2,4
2020	910	25	2,7
2021	892	18	2,0

Tabulka 8 Ekonomicky aktivní obyvatelstvo a podíl nezaměstnaných v letech 2015–2021, k 31. 12. (zdroj: <https://data.mpsv.cz/web/data/nezamestnanost-v-obcich-od-brezna-2014>, vlastní zpracování)

2.3.2.2 Struktura ekonomicky aktivních obyvatel

		Celkem	muži	ženy	
Ekonomicky aktivní celkem		683	393	290	
v tom	zaměstnaní	627	363	264	
	z toho podle postavení v zaměstnání	zaměstnanci	507	271	236
		zaměstnavatelé	14	9	5
		pracující na vlastní účet	75	61	14
	ze zaměstnaných	pracující důchodci	15	9	6
		ženy na mateřské dovolené	9	-	9
nezaměstnaní		56	30	26	
Ekonomicky neaktivní celkem		626	263	363	
z toho	nepracující důchodci	304	130	174	
	žáci, studenti, učni	207	98	109	
Osoby s nezjištěnou ekonomickou aktivitou		37	24	13	

Tabulka 9 Obyvatelstvo podle ekonomické aktivity dle SLDB 2011 (Zdroj: ČSÚ, Veřejná databáze)

2.3.2.3 Dojíždka a vyjíždka za prací a do škol

Vyjíždějící celkem		503	
v tom	vyjíždějící do zaměstnání	361	
	v tom	v rámci obce	18
		do jiné obce okresu	198
		do jiného okresu kraje	129
		do jiného kraje	12
		do zahraničí	4
	vyjíždějící do škol	142	
	v tom	v rámci obce	22
mimo obec		120	

Tabulka 10 2.3.2.3 Dojíždka a vyjíždka za prací a do škol dle SLDB 2011 (Zdroj: ČSÚ, Veřejná databáze)

2.3.2.4 Opatření na podporu zaměstnanosti

Obec zřizuje pracovní místa pro veřejně prospěšné práce, s podporou úřadu práce JMK. Příležitostně využívá brigádníky (formou pracovních dohod). Jiná opatření na podporu zaměstnanosti nejsou v obci realizována.

2.3.3 Shrnutí kapitoly Hospodářství

Pozitiva	Negativa
<ul style="list-style-type: none"> • Nízká míra nezaměstnanosti • Ubytovací zařízení v obci 	<ul style="list-style-type: none"> • Absence „silného“ zaměstnavatele v obci • Vysoká míra dojížděky za zaměstnáním • Absence infrastruktury pro rozvoj podnikání

2.4 Infrastruktura

2.4.1 Technická infrastruktura (v obcích)

2.4.1.1 *Zásobování pitnou vodou, vodovod, technický stav, kapacita, kvalita vody*

V celé obci je vodovod provozovaný společností Vodovody a kanalizace Vyškov, a.s. (dále jen VaK). Obec Letonice je akcionářem této společnosti. Vodovod byl vystavěn v letech 1970–74, jeho provoz i obnovu zajišťuje provozovatel. Výstavbu v rozvojových lokalitách zajišťuje obec (obecní pozemky), vodovod je následně předáván do provozování VaK.

2.4.1.2 *Čistění odpadních vod, kanalizační síť, ČOV, technický stav*

Kanalizace v obci je jednotná (dešťová i splašková) z velké části vystavěná v 50. letech minulého století. Kanalizace je na hranici životnosti, postupně probíhá obnova. Zatím ve vlastnictví obce včetně ČOV, obec usiluje o předání společnosti VaK Vyškov.

2.4.1.3 *Plynofikace, míra napojení, poptávka po plynofikaci*

Obec je plynofikována, výstavba plynovodu proběhla na přelomu 80. a 90. let. 20. století. Vlastníkem i provozovatelem infrastruktury je společnost Quantum Vyškov. Plynofikována je celá obec.

2.4.1.4 *Zásobování teplem*

V obci se nenachází žádná teplovodní infrastruktura.

2.4.1.5 *Stav a kapacity ostatní technické infrastruktury (elektrická síť, sítě pro internet)*

Provozovatelem a vlastníkem distribuční soustavy elektrické energie je společnost E.GD, a.s. V obci doposud převládá nadzemní vedení vysokého i nízkého napětí, v nových rozvojových lokalitách již je řešeno podzemním vedením.

V části obce je položen optický kabel umožňující vysokorychlostní připojení k internetu, zbývající část obce je pokryta metalickým kabelovým rozvodem internetu

2.4.1.6 *Nakládání s odpady (třídění, sběr a likvidace, sběrný dvůr, kompostárna, skládka)*

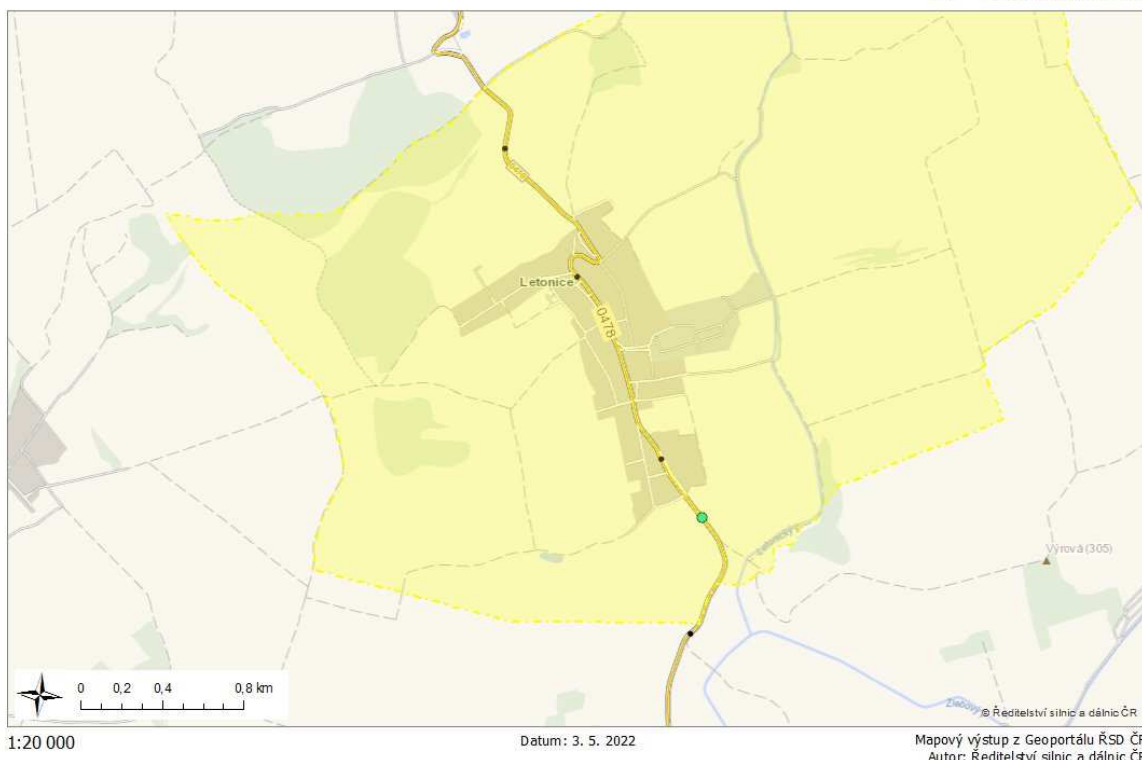
V obci je 5 sběrných míst s 1110 l kontejnery na běžně tříděné komodity. Za účelem předcházení vzniku bioodpadů obec pořídila pro obyvatele domácí kompostéry. Svoz směšného odpadu zajišťuje 2x měsíčně společnost Respono, a.s., obec Letonice je akcionářem této společnosti. V současné době obec připravuje optimalizaci odpadového hospodaření vzhledem ke změně legislativy.

2.4.2 Dopravní infrastruktura

2.4.2.1 *Čísla a kategorie komunikací procházejících obcí*

Obcí prochází silnice III. třídy č. 0478 propojující silnici I/50 od křižovatky Marefy – Letonice se silnicí II/430 v Komořanech. Silnice tvoří průtah obcí, prochází ulicemi Pod Kaplí, 9. května, 1. máje, Pod Kopcem a Dražovská). V zastavěné části obce je část silnice ve špatném stavu, s množstvím nerovností po pokládkách inženýrských sítí.

Mapový výstup z Geoportálu ŘSD



Obrázek 3 Mapa silniční sítě (zdroj: https://geoportal.rsd.cz/apps/silnicni_a_dalnicni_sit_cr_verejna/)

2.4.2.2 Vzdálenost obce od nájezdu na dálnici / rychlostní komunikaci

Silnice III/0478 se napojuje 2 km jižně od obce na silnici I/50, ze které je po 15 km dostupná dálnice D1, exit 210 (Slavkov u Brna).

2.4.2.3 Železniční doprava, charakter trati, zastávka (nejbližší zastávka)

Obcí neprochází železnice, pro obslužnost obce Letonice slouží zastávka Marefy (místní část města Bučovice) na trati 340 Brno – Veselí nad Moravou. K této zastávce je zřízen autobusový přípoj z Letonic.

2.4.2.4 Technický stav komunikací

Silnice III/0478 je ve správě Jihomoravského kraje. Silnice je v části intravilánu ve velmi špatném stavu (stáří komunikace, provoz nákladní dopravy). V provozuschopném stavu udržuje silnici Správa a údržba silnic Jihomoravského kraje. V roce 2020 proběhla oprava úseku silnice od napojení na I/50 po začátek obce. V polovině roku 2022 proběhla úprava úseku silnice od začátku obce od Bučovic po její střed v obci.

2.4.2.5 Cyklostezky a cyklotrasy

Na území obce nejsou vystavěny žádné cyklostezky. Obcí prochází značená cyklotrasa 5258 Komořany – žel. zast. Marefy, která vede po silnici III/0478. Na tuto trasu navazuje odbočka 5258A k NPP Větrníky, tato trasa vede po polní cestě.

2.4.3 Místní komunikace

2.4.3.1 Délka a technický stav

Obec spravuje cca 5 km místních komunikací a cca 5,7 km chodníků a komunikací pro pěší. Většina místních obslužných komunikací je zpevněná, s asfaltovým povrchem.

Obec má zpracován nový pasport komunikací, komunikace jsou většinou ve vyhovujícím stavu.

Chodníky v obci jsou průběžně rekonstruovány. Nevyhovující chodníky jsou v ulici Větrák a část ulice Školní.

2.4.3.2 Údržba a zimní údržba

Údržbu i zimní údržbu místních komunikací a chodníků zajišťuje obec Letonice vlastními silami, za tím účelem disponuje komunální technikou. Obec má zpracovaný plán zimní údržby.

2.4.3.3 Parkovací místa

S nedostatkem parkovacích míst se potýkají i Letonice stejně jako většina obcí a měst. Problém je především s nevyužíváním vlastních parkovacích prostor, auta stojí na místních komunikacích a často i na chodnicích. Dalším problémem je komplikované technické řešení ve stávající zástavbě. Parkovací plochy jsou zřízeny na ul. Družstevní (5 míst), U Hřiště (ve výstavbě), u koupaliště, nová ulice Horany, u MŠ, ul. Dražovská (podélné). Obecně nová parkovací stání jsou zřizována v nových nebo nově rekonstruovaných ulicích.

2.4.4 Dopravní obslužnost

2.4.4.1 Zapojení obce do integrovaného systému dopravy

Obec je zapojena do integrovaného dopravního systému Jihomoravského kraje. V obci jsou dvě zastávky autobusové linky 602 (Brno – Rousínov – Bučovice), a to u zastávky Obecní úřad a U kaple. Tato autobusová linka na trase do Bučovic má zastávku u železniční zastávky Marefy, využívanou především obyvateli Letonic.

Na provoz integrovaného dopravního systému obec přispívá ročně cca 100 000 Kč.

2.4.4.2 Počet spojů veřejné dopravy ve všedních dnech, o víkendu, do spádového sídla

Linka	Trasa	Přepravní doba	Tam pracovní dny	Zpět pracovní dny	Tam víkend	Zpět víkend
602	Letonice – Brno	59 minut	15	14	7	7
602	Letonice – Bučovice	11 minut	20	20	7	7

Tabulka 11 Počet spojů veřejné dopravy do spádových měst (zdroj: jízdní řády IDS JMK)

Spojení z Letonic do spádových obcí Bučovice a Brno je komfortní a dostatečné. Do Brna je možné využít buď autobus nebo přestoupit na zastávce žst. Marefy na vlak. Spojení do okresního města Vyškov je možné s jedním přestupem v Bučovicích nebo v Rousínově.

2.4.4.3 Zajištění veřejné hromadné dopravy v rámci obcí

V rámci obce není zajišťována hromadná doprava.

2.4.5 Shrnutí kapitoly Infrastruktura

Pozitiva	Negativa
<ul style="list-style-type: none"> • Vysoké pokrytí obce veškerou technickou infrastrukturou • Aktivity ke zefektivnění nakládání s odpady • Dobrá dostupnost páteřní dopravní infrastruktury (silnice I. třídy, železnice) • Zpracovaný pasport komunikací a dopravního značení • Dostatečná frekvence spojů hromadné dopravy 	<ul style="list-style-type: none"> • Kanalizace na hranici životnosti • Špatný stav silnice v obci • Absence cyklostezek propojujících Letonice s okolními obcemi • Špatný stav některých chodníků • Nedostatek parkovacích míst

2.5 Vybavenost obce

2.5.1 Zdravotnictví

2.5.1.1 Lékařské služby v obci

V obci nejsou zajištěny žádné zdravotní služby s výjimkou fyzioterapie. Praktický lékař i odborní lékaři mají ordinace v Bučovicích, Slavkově, Vyškově.

2.5.1.2 Dostupnost zdravotnických zařízení

Nejbližší zdravotnické zařízení je Poliklinika Bučovice. Spádová nemocnice je ve Vyškově.

2.5.1.3 Záchraná služba

Zdravotní záchraná služba má stanici ve Slavkově u Brna a Bučovicích, dojezdová doba ZZS do Letonic je cca do patnácti minut.

2.5.2 Sociální péče

2.5.2.1 Komunitní plánování sociálních služeb

Komunitní plánování sociálních služeb zajišťuje ORP Bučovice, obec s ORP spolupracuje v případě potřeby.

2.5.2.2 Sociální služby, jejich rozsah, způsob zajištění a dostupnost

Poskytovatelé sociálních služeb zařazení v komunitním plánu ORP Bučovice:

- 1) Diecézní charita Brno, Oblastní charita Hodonín:
 - sociálně právní poradna
 - pečovatelská služba, půjčovna kompenzačních a zdravotních pomůcek
- 2) Dotyk II, o.p.s.
 - terénní služba, raná péče pro děti s poruchami autistického spektra, sociální rehabilitace pro osoby duševně nemocné
- 3) IQ Roma servis, z.s.
 - terénní programy, poradenství, pedagogické programy – doučování, volnočasové aktivity
- 4) Piafa Vyškov, z.ú.
 - sociálně aktivizační služba pro rodiny s dětmi
- 5) Poradna pro občanství, občanská a lidská práva
 - sociálně aktivizační služba pro rodiny s dětmi, poradenství
- 6) Společnost Podané ruce o.p.s.
 - terénní služba pro osoby, které vedou rizikový způsob života – návykové nebo omamné psychotropní látky, závislost na hraní (gambling)
- 7) Slezská diakonie, Poradna rané péče DOREA
 - terénní služba a poradna, raná péče pro zdravotně postižené děti ohrožené vývojem
- 8) Společnost pro ranou péči
 - terénní služba a poradenství, raná péče pro zrakově postižené děti

2.5.2.3 Počet a kapacita zařízení sociálních služeb

V obci se nenachází žádné zařízení sociálních služeb.

2.5.2.4 Podmínky pro život seniorů

Obec organizuje a podporuje aktivity pro seniory (setkání seniorů, akce a přednášky v knihovně, přání jubilantům), v této oblasti je velmi činný neformální „dámský klub“, který organizuje řadu činností. Problematice seniorů se věnuje také místní organizace Červeného kříže.

2.5.3 Školství

2.5.3.1 Mateřské škola

V obci je zřízena mateřská škola s kapacitou 75 dětí ve třech třídách, fakticky jsou zřízeny 2 třídy, součástí je školní kuchyně, která vaří i pro ZŠ. MŠ je umístěna v samostatné budově Budova MŠ byla vystavena v roce 1980, je rekonstruovaná a zateplená.

V současné době jsou naplněny 2 oddělení MŠ, což uspokojuje místní poptávku po umístění dětí do MŠ.

2.5.3.2 Základní škola

V Letonicích se nachází první stupeň ZŠ (1.–5. třída). Současná školní budova slouží od roku 1936, postupně byla rozšiřována a upravována až do současného stavu. V poslední době proběhlo zateplení budovy. Součástí školy je i tělocvična, stravování zajišťuje kuchyně MŠ.

2.5.3.3 Dostupnost středoškolských a vysokoškolských zařízení

V Bučovicích se nachází Gymnázium a obchodní akademie Bučovice.

Ve Slavkově u Brna se nachází Integrovaná střední škola, která nabízí studium oborů Hotelnictví a turismus, Cukrář, Kuchař-číšník, Mechanik opravář motorových vozidel a Truhlář.

Další střední školy se nacházejí ve Vyškově a v Brně, kde je i široká nabídka vysokoškolského vzdělávání.

2.5.4 Kultura a péče o památky

2.5.4.1 Podmínky pro kulturní aktivity

Obec vytváří dobré podmínky pro kulturní aktivity, ať už vhodným zázemím, anebo přímou podporou kulturních akcí a jejich organizátorů.

2.5.4.2 Kulturní zařízení a jejich návštěvnost

2.5.4.2.1 Místní knihovna

Místní knihovna se nachází v budově obchodního střediska, otevřeno 2x týdně po 3 hodinách. Knihovna je velmi aktivní a vykazuje pestrou činnost (přednášky, akce pro děti, pro seniory).

Obecní dům

Obecní dům disponuje sálem s jevištěm, součástí budovy je i obecní hospoda. Ve špatném stavu je podlaha sálu. V roce 2022 proběhla rekonstrukce sociálních zařízení. Budova je nově zateplená.

Sál Orlovny

Druhý sál s jevištěm, v majetku spolku Orel

Cihelna

Venkovní areál myslivny, s pódiem a zázemím pro venkovní akce (rekonstruovaný taneční parket).

Areál u hřiště TJ

V areálu se pořádají venkovní zábavy

2.5.4.3 Dostupnost kulturních zařízení v okolních obcích

Nejbližší kina jsou ve městech Slavkov, Vyškov a Brno. Stálá divadla se nacházejí v Brně, obec využívá návštěvy ochotnických souborů z okolních měst a obcí.

2.5.4.4 Kulturní památky

Na území obce se dále nachází dvě chráněné kulturní památky, kterými jsou barokní kostel sv. Mikuláše a socha sv. Jana Nepomuckého z 1. pol. 18. století.

2.5.5 Sport a tělovýchova

2.5.5.1 Sportovní a volnočasová zařízení

- Školní tělocvična – možnost pronájmu a využití pro volnočasové aktivity při ZŠ
- Budova Orlovny – tělocvična, lezecká stěna, do-jo
- Hřiště TJ Letonice – volně přístupné, včetně tréninkové plochy
- Kurty na volejbal a tenis
- Areál PROCYON – lezecká stěna
- Hřiště na míčové sporty „Dráček“ – asfaltová plocha v majetku obce
- Areál koupaliště – od r. 2007 mimo provoz – není využito

2.5.5.2 Dětská hřiště a prostory pro neorganizované setkávání dětí

V obci jsou tři veřejná dětská hřiště:

- u hřiště, v dobrém stavu, modernizované,
- u hasičky pro menší děti v dobrém stavu,
- v Mezírce – nutnost rekonstrukce.

2.5.5.3 Sportovní kluby, sportovní a volnočasové aktivity

Viz kapitola 2.2.2.5 Spolky

Kromě nabídky místních spolků navštěvují děti z Letonic také ZUŠ Bučovice a kroužky DDM Bučovice a Slavkov u Brna.

2.5.5.4 Dostupnost sportovních zařízení v okolních obcích

2.5.5.4.1 Plavání

Koupaliště bylo z provozně ekonomických důvodů uzavřeno v roce 2007, následně se z něj stal brownfield, obec v současné době hledá řešení na revitalizaci či jiné využití areálu. Nejbližší koupaliště jsou v Dražovicích a v Bučovicích, obyvatelé Letonic mohou využít také blízká koupaliště v Hodějicích, ve Slavkově u Brna a ve Vyškově. Nejbližší kryté bazény jsou ve Vyškově a v Brně, malý krytý bazén je i v Bučovicích.

2.5.5.4.2 Atletika

Atletický stadion se nachází ve Slavkově u Brna, kde působí rovněž atletický klub, který navštěvuje několik dětí z Letonic.

2.5.6 Shrnutí kapitoly Vybavenost obce

Pozitiva	Negativa
<ul style="list-style-type: none"> • Funkční systém sociálních služeb v součinnosti s ORP • Podpora aktivit pro seniory • Zajištění mateřského a základního školství přímo v obci • Péče o budovy MŠ a ZŠ • Aktivní činnost knihovny • Pestrá škála sportovních a kulturních zařízení 	<ul style="list-style-type: none"> • Absence základní lékařské péče v obci • Absence pobytového zařízení pro seniory přímo v obci • Špatný stav dětského hřiště v Mezírce • Uzavřené koupaliště

2.6 Životní prostředí

2.6.1 Stav životního prostředí

Krajinu kolem obce Letonice a jeho okolí lze charakterizovat jako kulturní krajinu s převažujícím zemědělským využitím s rozsáhlými plochami orné půdy (840 ha). Lesy se na katastru obce téměř nevyskytují (52 ha). Koeficient ekologické stability (tedy poměr tzv. stabilních a nestabilních krajinotvorných prvků v dané lokalitě) je v Letonicích velmi nízký. Hodnota řešeného koeficientu v rámci zkoumaného území vypovídá o tom, že Letonice jsou území, které je nadprůměrně využíváno, se zřetelným narušením přírodních struktur, kdy základní ekologické funkce musí být soustavně nahrazovány technickými zásahy.

Celková výměra	1 101,40
Zemědělská půda	890,89
Orná půda	839,66
Chmelnice	-
Vinice	0,01
Zahrada	33,95
Ovocný sad	5,57
Trvalý travní porost	11,71
Nezemědělská půda	210,51
Lesní pozemek	52,02
Vodní plocha	8,62
Zastavěná plocha a nádvoří	19,58
Ostatní plocha	130,29

Tabulka 12 Druhy pozemků a jejich výměra (ha) k 31. 12. 2021 (zdroj: ČSÚ, Veřejná databáze)

Orné půdy jsou v oblasti zemědělské půdy jednoznačně dominantní. Část je situována na vhodných, méně svažitéch rovinách a na rozvodnicových plochách. Poměrně velkou plochu však zabírají lokality pro ornou půdu nevhodné, zejména na svažitéjších pozemcích ohrožených vodní a větrnou erozí. Tyto plochy vytvářejí ekologické problémy – prašnost, ohrožení větrem a přívalovými dešti.

2.6.1.1 Pozemkové úpravy v obci

V obci Letonice byly komplexní pozemkové úpravy dokončeny 2011, postupně jsou doplňována opatření stanovená Plánem společných zařízení.

2.6.1.2 Kvalita ovzduší

V obci ani jejím okolí se nenacházejí významné zdroje znečištění ovzduší. Jako mobilní zdroj znečištění ovzduší lze označit automobilová doprava. Zdroji znečištění ovzduší v obci jsou především lokální topné zdroje na tuhá paliva, spalování odpadů a provoz silniční motorové dopravy. Ochrana ovzduší je primárně svěřena do kompetence orgánů ochrany životního prostředí. V obci je v platnosti regulační opatření k pálení odpadu.

2.6.1.3 Kvalita vody v tocích a vodních plochách

V katastru obce jsou vybudovány 2 rybníky a jedna myslivecká vodní plocha, které v krajině udržují vodu. Vodní tok Letonický potok je ve správě Povodí Moravy.

2.6.1.4 Míra ohrožení hlukem, protihluková opatření

Obec není nadměrně zatížena hlukem z dopravy ani z jiných zdrojů.

2.6.1.5 Významné zdroje znečištění

V obci se nenalézají významné zdroje znečištění.

2.6.1.6 *Brownfieldy, lokality s ekologickými zátěžemi*

Brownfield se nachází v areálu zemědělského družstva (bývalý kravín), obec plánuje jeho využití pro potřeby místních technických služeb.

2.6.2 Ochrana životního prostředí

2.6.2.1 *Chráněná území, jejich charakter, rozloha atd*

Severně od obce se nachází národní přírodní památka a evropsky významná lokalita Větrníky, které láká k pěší turistice i cykloturistice. Je jednou z největších a nejcennějších stepních lokalit na jižní Moravě. Správu a péči o NPP má na starosti CHKO Pálava. Tato oblast byla vyhlášena Národní přírodní rezervací v roce 1933 s rozlohou 24,46 ha a je v nadmořské výšce 330–375 m. V roce 2019 byla oblast rozšířena na 40,8 ha a vyhlášena národní přírodní památkou. Nacházejí se zde dvě desítky chráněných rostlin a více než čtyři desítky rostlin ohrožených.

NPP a EVL Větrníky je suchou pahorkovitou stepí, která na svých loukách nabízí přírodní expozici kavylu vláskovitého, kosatce nízkého, kosatce pestrého, rozličných druhů konikleců, šanty panonské, třemdavy bílé, hlaváčku jarního, kozince rakouského, kozince dánského, zvonku sibiřského a spousty dalších ohrožených a chráněných druhů rostlin. Celé území je neustále modelováno sesuvy, takže povrch oblasti je tvořen mozaikou hřbetů a sníženin.

V bezprostřední blízkosti obce se nachází Letonický hájek a také dva nedávno vybudované rybníky. Obec dbá i na životní prostředí, které se zlepšilo především plynofikací a také zbudovanou čistírnou odpadních vod.

2.6.2.2 *Střety rozvojových záměrů s ochranou přírody*

Nejsou známy střety rozvojových záměrů obce s ochranou přírody.

2.6.2.3 *Problémy ochrany přírody v obci*

Mezi hlavní problémy ochrany přírody v Letonicích patří především velkoplošné hospodaření, výsadba nevhodných plodin a s tím související větrná i vodní eroze.

2.6.3 Shrnutí kapitoly Životní prostředí

Pozitiva	Negativa
<ul style="list-style-type: none"> • Dokončené KPÚ, realizace plánu společných opatření • Realizace projektů v obci i okolní krajině (rybníky) • Na území obce se nachází NPP Větrníky 	<ul style="list-style-type: none"> • Převážně zemědělské využití půdy, nízký koeficient ekologické stability • Vodní a větrná eroze zemědělské půdy

2.7 Správa obce

2.7.1 Obecní úřad a kompetence obce

2.7.1.1 Typ obecního úřadu, rozsah správního obvodu

Jedná se o obec I. typu s matričním úřadem.

2.7.1.2 Správní činnosti, které obec vykonává pro jiné obce

Obecní úřad vykonává činnost matričního úřadu pro obec Dražovice.

2.7.1.3 Počet zaměstnanců obce

Obec zaměstnává 2 pracovníky obecního úřadu (ekonomka, matrikářka), 3 technické pracovníky, uklízečku/knihovnici a další pracovníky na dohody (DPP, DPČ, VPP).

2.7.1.4 Organizace zřizované obcí, jejich hlavní aktivity

- Základní škola, příspěvková organizace
- Mateřská škola, příspěvková organizace
- Místní knihovna (organizační složka)

2.7.2 Hospodaření a majetek obce

Stávajícími nástroji hospodaření s prostředky obce jsou především rozpočtová, úvěrová a v menší míře dotační politika obce.

2.7.2.1 Bilance rozpočtového hospodaření v posledních 5 letech

	2017	2018	2019	2020	2021
Daňové příjmy	17 851	22 006	21 307	19 859	21 701
Nedaňové příjmy	3 103	2 761	2 565	2 414	2 809
Kapitálové příjmy	540	1 015	427	193	0
Neinvestiční přijaté dotace	1 042	1 489	786	2 659	984
Investiční přijaté dotace	450	0	0	117	95
Příjmy	22 987	27 273	25 085	25 244	25 590
Běžné výdaje	14 003	19 545	15 739	16 499	17 931
Kapitálové výdaje	2 349	7 709	1 444	3 964	9 562
Výdaje celkem	16 352	27 254	17 183	20 453	27 493
Saldo příjmů a výdajů	6 635	19	7 902	4 791	- 1 903
Podíl získaných dotací na celkových výdajích	9,12 %	5,46 %	4,57 %	13,58 %	3,92 %
Dluh obce	0	0	0	0	0

Tabulka 13 Bilance rozpočtového hospodaření v letech 2017–2021 v tis. Kč (zdroj: <https://monitor.statnipokladna.cz/>, vlastní zpracování) Získané nenárokové dotace v posledních 5 letech

Rok	Poskytovatel	Předmět	Výše dotace (Kč)
2017	JMK	Obnova vybavení obřadní síně	100000
2017	JMK	Obnova mobiliáře knihovny	49000
2018	JMK	Obnova mobiliáře knihovny	30000
2018	JMK	100. výročí vzniku samostatného ČSR	40000
2019	Min.kultury	Oprava sochy sv. Jana Nepomuckého	93000
2020	SFŽP	Stromy v ulici Družstevní – výsadba	85653
2021	MMR	Místo aktivního odpočinku v obci Letonice	117850
2021	JMK	Projekt cyklostezky Letonice – Němčany	95832
Celkem			611335

Tabulka 14 Získané nenárokové dotace v letech 2017–2021 (zdroj: Obec Letonice)

2.7.2.2 Finanční majetek obce

Finanční majetek obce k 31. 12. 2021 činil 41 267 tis. Kč. Obec v uplynulých letech vytvářela finanční rezervu k připravovaným investičním akcím, zejm. infrastruktura v lokalitě Horany (v realizaci 2022), cyklostezka Letonice – Němčany a přestavba bývalého kravína na zázemí pro technické služby.

2.7.2.3 Nemovitý majetek obce

Budovy	27 405 488,82
Komunikace	6 017 219,44
Chodníky, parkovací stání	3 991 174,30
ČOV a kanalizace	26 333 842,20
VO, rozhlas	4 021 897,88
Rybník, parky, pozemkové úpravy	9 179 879,70
Hřiště, koupaliště	1 977 461,90
Mosty, zdi, studny, čekárny, oplocení, odpočívky	815 673,11
Přípojky, vodovod, inženýrské sítě	1 939 470,00
Kříže, kaple, pomníky, sochy a různé	78 036,00
	81 760 143,35

Tabulka 15 Nemovitý majetek obce k 31. 12. 2021 (zdroj: Obec Letonice)

2.7.2.4 Vlastní hospodářská činnost obce

Obec nemá vlastní hospodářskou činnost

2.7.3 Bezpečnost

2.7.3.1 Řízení krizových situací

K řízení krizových situací má obec zpracovanou krizovou dokumentaci:

- Plán odezvy orgánů obce Letonice na vznik mimořádné události

2.7.3.2 Rizika živelních pohrom a jejich předcházení

Z hlediska povodní jsou nejvíce ohrožující pro obec Letonice **bleskové povodně** způsobené intenzivní srážkovou činností na hospodářských plochách v severní části obce. Do obce se svažující terén v případě splachů koncentruje vody v bezejmenných vodotečích nebo odvodňovacích kanálech podél komunikací.

2.7.3.3 Začlenění do integrovaného záchranného systému

Obec zřizuje jednotku sboru dobrovolných hasičů, která je zařazena v IZS JMK v kategorii JPO V, tedy zasahuje pouze na území Letonic. Jednotka je vybavena dvěma dopravními automobily, má předurčenost pro AED a je plně akceschopná.

2.7.3.4 Varování obyvatel před nebezpečím (zejména živelním)

V obci je zaveden bezdrátový rozhlas, který slouží jako systém varování a vyzoomění obyvatelstva. Kromě tohoto elektronického systému je v obci plně funkční akustická siréna.

2.7.3.5 Míra kriminality (podíl trestných činů na 1 000 obyvatel)

Podíl trestných činů se eviduje pro správní obvody ORP, resp. pro obvodní oddělení Policie ČR. Pro ORP Bučovice je index kriminality za rok 2020 103,6, tj. na 10 000 obyvatel připadne 103,6 trestných činů za rok.

2.7.3.6 *Aktivity zaměřené na prevenci kriminality*

Obec nerealizuje koordinovaný program prevence kriminality. V jednotlivých případech se zaměřuje na prevenci kriminality na seniorech, popř. informuje o aktuálních rizicích prostřednictvím obecního rozhlasu.

2.7.4 Vnější vztahy a vazby

2.7.4.1 *Členství obce v organizacích a sdruženích*

Obec Letonice je členem Dobrovolného svazku obcí Ždánický les a Politaví, který se zaměřuje na všeobecný rozvoj regionu a administrativní podporu členských obcí (zejména dotační poradenství, veřejné zakázky apod.). Členský příspěvek do svazku činí 30 Kč/obyv.

Obec je dále členem organizací:

- MAS Vyškovsko – tato organizace je nositelem strategie LEADER, která umožňuje dotační podporu z fondů EU pro veřejný i soukromý sektor.
- Svaz měst a obcí ČR, jehož hlavním cílem je prosazovat společné zájmy obcí a měst ČR všech velikostních kategorií a vytvářet příznivé podmínky k jejich rozvoji.

2.7.4.2 *Partnerské obce a regiony v ČR, v zahraničí*

Obec nemá uzavřenu partnerskou smlouvu s žádnou obcí nebo regionem v ČR nebo v zahraničí.

2.7.5 Shrnutí kapitoly Správa obce

Pozitiva	Negativa
<ul style="list-style-type: none"> • Nulová zadluženost • Vytvořené rezervy na plánované investice • Dobrá úroveň bezpečnostních opatření a bezpečnosti vůbec 	<ul style="list-style-type: none"> • Malé využití dotací při rozvoji obce • Absence partnerských vztahů

3 Východiska návrhové části

3.1 Vyhodnocení předchozího rozvojového dokumentu

Program rozvoje obce Letonice (dále jen „PRO“) stanovil rozvojové priority obce pro období 2017–2022. Plán byl zpracován v roce 2016, definitivní znění dokumentu bylo schváleno Zastupitelstvem obce Letonice dne 23. 2. 2017. Aktuální vyhodnocení provedli Ing. Jiří Skokan (starosta obce Letonice) a Ing. Eva Míčová, Ph.D. (místostarostka obce Letonice) v lednu 2022. V rámci jednotlivých opatření nebyly definovány indikátory naplnění těchto opatření, Pro hodnocení byl tedy posuzován stav plnění, popř. relevance těchto aktivit. Pro navazující strategický dokument je na místě zvážit účelnost posuzování navržených indikátorů.

Cíl	Nezahájeno	Příprava realizace	Realizace v průběhu	Hotovo	Nerelevantní	Celkem
1. Zlepšit zázemí a vzhled obce prostřednictvím zkvalitnění technické a dopravní infrastruktury	4	3	4	7	0	18
2. Obohatit život obyvatel podporou kulturně-sportovního vyžití a dostupností informací	1	0	4	3	1	9
3. Zlepšit prostředí a vzhled obce a jejího okolí a neustále Zdokonalovat třídění odpadů	0	3	9	2	0	14
4. Rozvíjet turistický ruch a podnikatelské prostředí a podporovat zaměstnanost	0	0	1	0	4	5
Celkem	5	6	18	12	5	46

Tabulka 16 Přehled plnění aktivit PRO Letonice 2017–2022 (vlastní zpracování)

Část aktivit stanovených předchozím PRO byla navržena jako aktivity plněné průběžně po celou dobu platnosti PRO. V hodnocení byly tyto aktivity označeny jako „Realizace v průběhu“, avšak s ohledem na povahu aktivit je možné je označit za splněné. Jedná se o 8 aktivit. Výsledné hodnocení by se potom změnilo tak, že k datu hodnocení je 10 aktivit v průběhu realizace a 20 aktivit splněno. Celkově lze naplnění programu hodnotit pozitivně, když z původně naplánovaných 46 aktivit se 20 podařilo realizovat a dalších 16 se podařilo dostat alespoň do přípravné či realizační fáze. Pro další plánování lze doporučit důslednější finanční a SMART plánování. Dokument „Hodnocení plnění PRO Letonice 2017–2022“ je samostatnou přílohou.

3.2 Soulad s územně-plánovací dokumentací, limity rozvoje obce, které může obec jen obtížně ovlivnit, ale které musí respektovat.

3.2.1 Územní plán obce Letonice

Závazným rozvojovým dokumentem je územní plán obce Letonice (2008), který stanoví urbanistickou koncepci a koncepci rozvoje území obce, ochrany a rozvoje jeho hodnot, mimo jiné zejména:

- Je třeba respektovat přírodní podmínky a začlenění sídla do krajiny.
- Prostorové a funkční uspořádání bude respektovat historickou urbanistickou strukturu sídla a historicky cenné objekty, dominanty a kulturní památky.
- Umístění a charakter staveb musí odpovídat urbanistickému a architektonickému charakteru prostředí, přičemž zejména výška objektů nesmí překročit běžnou hladinu zástavby, nové objekty ve stávající zástavbě budou respektovat formu této zástavby, sklon a tvar střechy bude respektovat tradiční obraz sídla.
- U stávajících objektů s tradičním rázem je třeba tento ráz uchovat, tvarosloví nově navržených staveb v sousedství musí respektovat tradiční venkovský ráz sídla.

- Provádět revitalizaci krajiny a zvyšovat stupeň její ekologické stability zalesňováním, zatravňováním a členěním ploch orné půdy interakčními prvky. Budovat vodní nádrže.
- Provádět protierozní opatření spočívající v zatravňování, realizaci ochranných příkopů a protierozních pásů.
- Stavby a funkce obsahující chráněné prostory a přiléhající k silnicím budou umožněny pouze při nepřekročení přípustné hladiny hluku v chráněných prostorech.
- Realizovat prvky ÚSES.
- Územním plánem jsou chráněny místně významné stromy – vzrostlé solitéry, které mají významné postavení v obrazu sídla. Tyto stromy mohou být pokáceny pouze ve výjimečných případech (např. ze zdravotních důvodů nebo ohrožují bezpečnost) a nahrazeny dřevinou obdobného vzhledu. Významné stromy jsou vyznačeny v grafické části – výkresech č. 2 a 3.
- Pro ochranu architektonických hodnot obce jsou územním plánem vymezeny památky místního významu. Tyto objekty jsou chráněny před demolicí a poškozením. Při zásahu do těchto objektů budou orgány obce všemi dostupnými prostředky usilovat, aby byl uchován jejich tradiční ráz. Památky místního významu jsou vyznačeny v grafické části, výkresech 2 a 3. Kromě zakreslených objektů jsou jimi všechny ostatní nevyznačené kříže na celém (katastrálním) území obce.
- Touto dokumentací je stanoven počet nadzemních podlaží, vztažený k jednotlivým plochám (kapitola 6). Počet nadzemních podlaží je stanoven jako maximální, v odůvodněných případech může stavební úřad požadovat i realizaci objektů i s menším počtem nadzemních podlaží.
- Intenzitou zastavění jednotky se rozumí poměr zastavěné plochy parcely vůči ploše celé jednotky. Pro některé plochy je tato intenzita stanovena jako maximální, v ostatních plochách bude předmětem posouzení v rámci podrobnějšího řízení dle stavebního zákona.
- Na území obce není přípustná realizace větrných elektráren.
- Veškerá protierozní opatření budou upřesněna pozemkovými úpravami.
- Výškové stavby, vodních plochy a venkovních vedení VN musí být konzultovány s Vojenskou ubytovací a stavební správou.

3.2.2 Limity rozvoje obce

Na základě dostupných územně analytických podkladů jsou limity rozvoje zejména ochranná pásma technické infrastruktury, biokoridory a další ÚSES.

3.3 Návaznosti na další rozvojové dokumenty

3.3.1 Strategie regionálního rozvoje ČR 2021+

Ambicí Strategie regionálního rozvoje ČR 2021+ je stanovit hlavní cíle regionálního rozvoje v horizontu 7 let, resp. definovat v souladu se zákonem č. 248/2000 Sb., o podpoře regionálního rozvoje hlavní cíle regionální politiky státu v období let 2021–2027.

3.3.2 Strategie rozvoje Jihomoravského kraje 2021+

Strategie rozvoje Jihomoravského kraje 2021+ do roku 2030 definuje vize, specifické cíle a tematická opatření, jejichž prostřednictvím má dojít k udržitelnému rozvoji Jihomoravského kraje. Strategie, resp. její návrhová část je strukturována do následujících oblastí, které představují samostatné prioritní osy:

- Vzdělávání a sport;
- Zdravotnictví a sociální oblast;
- Dopravní infrastruktura a obslužnost území;
- Životní prostředí, technická infrastruktura, rozvoj venkova a zemědělství;

- Konkurenceschopnost, podnikání, inovace a výzkum;
- Veřejná správa, občanská vybavenost, kultura, cestovní ruch a bezpečnost.

3.3.3 Strategie komunitně vedeného místního rozvoje MAS Vyškovsko

Strategie komunitně vedeného místního rozvoje MAS Vyškovsko na další programové období je ve fázi příprav. Tato strategie bude opět nositelem podpory z operačních programů prostřednictvím CLLD (komunitně vedeného místního rozvoje). Cílená podpora do území MAS bude zřejmě opět dostupná prostřednictvím PRV, operačních programů IROP, OPŽP a zřejmě i některých dalších OP.

3.3.4 Programové dokumenty operačních programů na období 2021–2027

Společně s aktualizací strategických plánů na všech úrovních probíhá příprava a vyjednávání operačních programů na období 2021–2027, jako nejvýznamnějšího zdroje podpory dalšího rozvoje. Pro obce se opět jako nejzajímavější jeví podpora z programů IROP a OPŽP.

3.3.4.1.1 IROP

IROP pokračuje i v programovém období 2021–2027. Přibudou nová témata podpory, bude se jednat o podporu **udržitelného cestovního ruchu, revitalizace měst a obcí nebo o podporu ochrany veřejného zdraví**. Oblasti, které v novém období nebudou podporovány z IROP, jsou sociální podnikání, zateplování bytových domů, dokumenty územního rozvoje a komunitní centra. Většina témat tedy bude pokračovat v dalších letech s určitými změnami, na co bude možné čerpat dotaci. Všechny oblasti podpory jsou shrnuty ve strategickém dokumentu s názvem Programový dokument IROP 2021–2027, který nyní prochází připomínkovacím procesem jak na národní úrovni, tak u Evropské komise.

3.3.4.1.2 OPŽP

Podpora projektů v oblasti životního prostředí bude prostřednictvím Operačního programu Životní prostředí pokračovat i v období 2021–2027. Lze předpokládat, že velká část aktuálně podporovaných aktivit bude podporována i do budoucna. Program bude opět zaměřený zejména na veřejný sektor.

Program bude členěný do několika tematických oblastí:

- energetické úspory a obnovitelné zdroje energie – podpora snižování energetické náročnosti veřejných budov a infrastruktury, zvyšování využití obnovitelných zdrojů energie ve veřejném sektoru a v domácnostech,
- adaptace na změny klimatu – například podpora opatření zaměřených na prevenci a přizpůsobení se suchu, povodním a sesuvům půdy v krajině i ve městech a obcích a podpora environmentálních center,
- vodohospodářská infrastruktura – podpora výstavby vodovodů a přivaděčů, kanalizací a čistíren odpadních vod,
- oběhové hospodářství – podpora prevence vzniku odpadů a jejich materiálového a energetického využití,
- biodiverzita – podpora obnovy a péče o přírodní stanoviště a druhy, zprůchodnění migračních překážek, omezování šíření invazních druhů,
- ovzduší – podpora náhrady a rekonstrukce stacionárních zdrojů znečišťování ovzduší a systémů na monitoring kvality ovzduší,
- sanace – podpora sanací kontaminovaných lokalit.

V současné době probíhá příprava programu a vyjednávání s partnery a Evropskou komisí. Výsledná podoba podporovaných aktivit nebo struktura se tak může odlišovat od současného návrhu.

3.4 Vyhodnocení dotazníkového šetření

Dotazníkové šetření „Jak se mi žije v naší obci?“ proběhlo v obci Letonice v období 01–02/2022. V šetření byli osloveni občané s trvalým pobytem v obci. Z celkového počtu 1176 oslovených obyvatel odpovědělo na dotazník 292 obyvatel, návratnost dotazníku je tedy 24,83 %.

Podrobná analýza dotazníkového šetření je samostatnou přílohou PRO, v následujících odstavcích je uvedeno shrnutí a nástin SWOT analýzy vycházející z výsledků šetření.

3.4.1 Shrnutí stávajícího stavu a nástin možné vize na základě dotazníkového šetření

Obyvatelé považují obec Letonice za klidné venkovské sídlo s příznivým životním prostředím a v blízkosti přírody, s dobrou dopravní dostupností, odpovídající vybaveností a technickou infrastrukturou. Na druhé straně vnímají jako problematickou dopravní infrastrukturou, zejména stav páteřní komunikace a nedostatečné možnosti parkování. Negativně obyvatelé hodnotí i kvalitu ovzduší v obci, způsobenou nejen používáním topných zdrojů na tuhá paliva, ale také spalováním odpadů, a dále nedostatečné kulturně společenské zázemí a vyžití. Obyvatelé vnímají také rizika nekvalitního řízení, neregulovaného rozvoje mimo stávající zastavěné území a s tím spojených sociálních dopadů na místní komunitu, což může mít za následek zhoršování mezilidských vztahů v obci.

Obec by proto v budoucnu měla věnovat pozornost zvýšení kvality života v obci, při zachování venkovského charakteru a stylu života. V nejbližších letech by se obec měla věnovat ROZVOJI A ZKVALITŇOVÁNÍ DOPRAVNÍ INFRASTRUKTURY, zejména zlepšení stavu komunikací a řešení parkování v obci. Silnými tématy jsou rovněž OCHRANA A ROZVOJ ŽIVOTNÍHO PROSTŘEDÍ (čistota ovzduší, péče o krajinu a nakládání s odpady) a vytváření podmínek pro ROZVOJ MÍSTNÍ KOMUNITY (kulturně společenské a sportovní zázemí i vyžití, kvalitní řízení, podpora spolkové činnosti, rozvoj sociálních služeb a podpora bydlení založená na principu dlouhodobě udržitelného rozvoje).

3.4.2 SWOT analýza na základě dotazníkového šetření

Silné stránky	Slabé stránky
<ul style="list-style-type: none"> • Klidný život • Příznivé životní prostředí a blízkost přírody • Dostačující a udržovaná občanská vybavenost • Odpovídající technická infrastruktura • Dostatečně zajištěná veřejná doprava 	<ul style="list-style-type: none"> • Špatný stav hlavní silnice • Parkování na chodnících a na silnici, nedostatek parkovacích míst • Nekvalitní ovzduší (topení tuhými palivy, pálení odpadu, nevhodné „pálící“ dny) • Nedostatek, resp. nekvalitní odpočinkové zóny v obci • Horší nabídka kulturně společenských akcí • Nedostatečné vyžití pro děti a mládež • Nevyřešené koupaliště
Příležitosti	Hrozby
<ul style="list-style-type: none"> • Rozvoj krajinné zeleně a lesních ploch • Zřízení/výstavba nízkonákladového bydlení pro seniory • Rozvoj a podpora sociálních služeb v obci • Výstavba cyklostezek a turistických stezek • Podpora folklóru a místních tradic • Zefektivňování nakládání s odpady 	<ul style="list-style-type: none"> • Zhoršování mezilidských vztahů, neochota, nezájem zapojit se do života obce • Nekvalitní zastupitelstvo (špatná komunikace s občany, neefektivní hospodaření, nečerpání dotací) • Nekvalitní/nedostatečná informovanost ze strany obce • Rozšiřování sociálně patologických jevů (opilci před obchody a na zastávkách)

	<ul style="list-style-type: none">• Prudký a neregulovaný rozvoj mimo stávající hranice zastavěného území obce
--	--

Tabulka 17 SWOT analýza na základě dotazníkového šetření

3.5 Souhrnná SWOT analýza

Souhrnná SWOT analýza byla navržena na základě závěrečných shrnutí jednotlivých kapitol analytické části PRO v kombinaci s výstupy SWOT analýzy provedené na základě dotazníkového šetření. Tento výstup byl předložen členům zastupitelstva obce Letonice, kteří byli požádáni o provedení prioritizace jednotlivých částí analýzy. Hodnocení odevzdalo všech 11 členů zastupitelstva. Prioritizace byla provedena tak, že byla hodnocena důležitost/priorita jednotlivých položek v analýze na škále od 5 do 1 (5 nejdůležitější, 1 nejméně důležité). Součtem ohodnocení jednotlivých hodnotitelů bylo provedeno ohodnocení každé položky, ty pak byly seřazeny sestupně od nejdůležitějších po nejméně důležité. Výstupem je následující SWOT analýza:

Silné stránky	Slabé stránky
<ul style="list-style-type: none"> • Základní a mateřská škola přímo v obci, dobrá péče o budovy MŠ a ZŠ • Klidný život • Příznivé životní prostředí a blízkost přírody • Odpovídající technická infrastruktura • Pestrá škála sportovních a kulturních zařízení • Dostačující a udržovaná občanská vybavenost • Aktivní činnost knihovny • Dobrá úroveň bezpečnostních opatření a bezpečnosti vůbec • Dostatečně zajištěná veřejná doprava • Dobrá poloha a dostupnost obce • Nízká míra nezaměstnanosti • Ubytovací zařízení v obci 	<ul style="list-style-type: none"> • Špatný stav hlavní silnice • Parkování na chodnících a na silnici, nedostatek parkovacích míst • Nedostatek, resp. nekvalitní odpočinkové zóny v obci • Nekvalitní ovzduší (topení tuhými palivy, pálení odpadu, nevhodné „pálící“ dny) • Mírně sestupný vývoj počtu obyvatel a nadprůměrný index stáří • Absence infrastruktury pro rozvoj podnikání • Nevyřešené koupaliště • Absence základní lékařské péče v obci • V obci chybí „silný“ zaměstnavatel • Nedostatečné vyžití pro děti a mládež • Horší nabídka kulturně společenských akcí
Příležitosti	Hrozby
<ul style="list-style-type: none"> • Zřízení/výstavba nízkonákladového bydlení pro seniory • Rozvoj krajinné zeleně a lesních ploch • Aktivní využívání dotačních zdrojů a vlastních rezerv • Zefektivňování nakládání s odpady • Realizace plánu společných opatření v rámci KPÚ • Rozvoj a podpora sociálních služeb v obci • Vytváření nových partnerských vztahů (jak na úrovni komunity, tak i místní správy) • Podpora folklóru a místních tradic • Výstavba cyklostezek a turistických stezek 	<ul style="list-style-type: none"> • Zhoršování mezilidských vztahů, neochota, nezájem zapojit se do života obce • Kanalizace na hranici životnosti • Ohrožení vodní a větrnou erozí • Nekvalitní správa obce • Rozšiřování sociálně patologických jevů (opilci před obchody a na zastávkách) • Prudký a neregulovaný rozvoj obytné výstavby, za stávající hranice zastavěného území obce • Nekvalitní/nedostatečná informovanost ze strany obce, jednostranný tok informací

Tabulka 18 Souhrnná SWOT analýza

4 Návrhová část

4.1 Vize rozvoje obce

Dlouhodobá vize zachycuje představu o budoucnosti obce, jak se bude obec měnit a zlepšovat. Vize rozvoje obce Letonice vychází zejména z výsledků a závěrů analytické části PRO, byla formulována pracovní skupinou tvořenou zastupiteli obce dne 8. 3. 2021. Naplnění vize bude dosaženo realizací PRO a na něj navazujících dokumentů stejného charakteru.

Vize rozvoje obce Letonice do roku 2030

V roce 2030 obec Letonice zajišťuje svým obyvatelům vysokou životní úroveň při zachování venkovského charakteru obce a venkovského stylu života, čehož dosahuje zejména dalším rozvojem a modernizací občanské vybavenosti, dopravní i technické infrastruktury, péčí o krajinu a životní prostředí obecně. Obec intenzivně a soustavně vytváří podmínky pro rozvoj místní komunity, především podporou spolkové, kulturně společenské a sportovní činnosti, rozvojem veřejných služeb a podporou bydlení založeného na principu dlouhodobě udržitelného rozvoje. Kvalitu řízení obce, jako základní předpoklad k dosažení vymezených cílů, se dlouhodobě daří udržovat na vysoké úrovni.

4.2 Hlavní rozvojové cíle a priority

Vize definuje hlavní rozvojové cíle, přenesené do rozvojových priorit:

<i>Priorita A: Kvalitní vybavenost a infrastruktura</i>
Cíl: Zlepšení zázemí a vzhledu obce prostřednictvím zkvalitnění technické a dopravní infrastruktury, zajištění kvalitních a dostupných veřejných služeb
<i>Zlepšení technické infrastruktury včetně zřízení nových technických služeb a podmínek pro bydlení, zlepšení dopravní infrastruktury a bezpečnosti obce, oprava budov v majetku obce. Modernizace zázemí školských zařízení a hřišť, oprava sakrálních staveb. Zřízení bydlení pro seniory a startovacích bytů.</i>
<i>Priorita B: Ochrana a rozvoj životního prostředí</i>
Cíl: Ochrana životního prostředí na území obce, zlepšení funkčnosti i vzhledu krajiny. Snižování množství komunálního odpadu, zvyšování vytríděnosti.
<i>Revitalizace zeleně a parkových prostranství, pořádek v obci, realizace zařízení navržených v plánu společných zařízení v rámci PÚ. Efektivní třídění odpadu a likvidace bioodpadu. Protierozní a protipovodňová opatření, ochrana spodních vod.</i>
<i>Priorita C: Rozvoj místní komunity</i>
Cíl: Obohacení života obyvatel podporou kulturně-sportovního vyžití a dostupnost informací. Udržování tradic a podpora vzdělání, vytvoření podmínek pro zvýšení turistického ruchu a podpora podnikání a zaměstnanosti.
<i>Podpora kulturního a sportovního a společenského vyžití – organizace obcí i spolky. Zvyšování možnosti vzdělávání obyvatel. Podpory činnosti spolků a obecní knihovny. Zvýšení nabídky obce pro zvýšení atraktivnosti obce v oblasti cestovního ruchu a tím také podpora podnikatelského prostředí.</i>
<i>Priorita D: Kvalitní řízení obce</i>
Cíl: Podpora vzdělání zastupitelů a aktivních občanů, zvyšování informovanosti občanů a podpora oboustranné komunikace. Čerpání dotací na plánované rozvojové aktivity.
<i>Vzdělávání zastupitelů obce a aktivních občanů, zavedení efektivních informačních nástrojů. Efektivní plánování a čerpání dotací.</i>

4.3 Opatření a aktivity

K rozvojovým prioritám se dále váží dílčí opatření a aktivity vedoucí k naplňování PRO.

Opatření naplňují jednotlivé části vize (resp. stanovené priority), mají podobu témat, která je potřeba řešit. Formulována jsou částečně obecně a jsou konkretizována formou **aktivit**, tj. určitých konkrétních projektů nebo souborů činností spadajících pod dané opatření. Aktivity stejně jako opatření zahrnují nejen činnosti, které může realizovat přímo obec, ale také činnosti realizované různými aktéry.

Návrhy opatření a aktivit byly připraveny v pracovních skupinách zastupitelstva obce.

Rozvojová priorita	Opatření	Pracovní skupina
A. Kvalitní vybavenost a infrastruktura	A.1 Zlepšení technické infrastruktury a podmínek pro bydlení A.2 Zlepšení dopravní infrastruktury a bezpečnosti provozu A.3 Oprava a modernizace budov v majetku obce A.4 Modernizace zázemí školských zařízení a hřišť A.5 Oprava památkových objektů A.6 Výstavby sociálního bydlení	<i>zastupitelstvo, rada, komise obce</i>
B. Ochrana a rozvoj životního prostředí	B1 - Revitalizace zeleně a parkových prostranství B2 - Pořádek v obci B3 – Realizace společných zařízení v rámci PÚ B4 – Efektivní třídění odpadu a likvidace bioodpadu B5 – Protierozní a protipovodňová opatření, ochrana spodních vod	<i>zastupitelstvo, rada, komise obce</i>
C. Rozvoj místní komunity	C1 - Podpora kulturního a sportovního a společenského využití – organizace obcí i spolky C2 - Podpory činnosti spolků a obecní knihovny C3 - Zvyšování možností vzdělávání obyvatel C4 - Zvýšení atraktivnosti obce v oblasti cestovního ruchu, podpora podnikatelského prostředí	<i>zastupitelstvo, rada, komise obce</i>
D. Kvalitní řízení obce	D1 – Vzdělávání zastupitelů obce a aktivních občanů D2 – Zavedení efektivních informačních nástrojů D3 – Efektivní plánování a čerpání dotací	<i>zastupitelstvo, rada, komise obce</i>

4.4 Zásobník aktivit

Tento bod je s ohledem na pravděpodobnou častou aktualizaci, řešen samostatnou přílohou.

4.5 Podpora realizace

4.5.1 Způsob řízení a organizace naplňování PRO po jeho schválení.

Garantem PRO je Zastupitelstvo obce Letonice, které koordinuje činnosti spojené s jeho reálnou realizací. Zodpovídá za dodržení harmonogramu vyhodnocování a monitoring. Zodpovídá za zpřístupnění dokumentů a vypořádání připomínek a podnětů, které se v průběhu platnosti PRO vyskytnou. Zodpovídá za přípravu aktualizací, souhrnů, zpráv a dalších podkladů v návaznosti na využití PRO. Podílí se na zajištění dodržování harmonogramu a přípravě podkladů pro vyhodnocování. Zajišťuje sběr podkladů pro monitoring PRO.

Dokument Program rozvoje obce Letonice na období 2023–2028 a jeho aktualizace jsou zpřístupněny na webových stránkách obce Letonice a v listinné podobě je k nahlédnutí na obecním úřadě.

4.5.2 Postup sledování a vyhodnocování realizace PRO (tzv. monitoring plnění).

Plnění PRO bude kontrolováno průběžně, bude vyhodnoceno, do jaké míry byly naplánované záměry skutečně realizovány či z jakých důvodů případně realizovány být nemohly. Současně budou případně přehodnoceny jednotlivé záměry z hlediska možnosti a potřeby jejich realizace a bude také zkontrolováno nastavení priorit záměrů.

Přehodnocení mohou předcházet doplňující dotazníková šetření, které zaktualizují názor veřejnosti na jednotlivé aspekty života v obci a vyhodnotí dosavadní plnění PRO a budou sloužit jako zpětná vazba pro vyhodnocení, zda se řešené aspekty života v obci zlepšily či nikoli.

4.5.3 Způsob aktualizace PRO

Aktualizaci PRO zajišťuje zastupitelstvo obce podle potřeby formou odebrání či vložení opatření, resp. aktivity do struktury návrhové části. Aktualizace podléhá schvalovacímu procesu stejně jako pořízení nového dokumentu, tj. v souladu se zákonem o obcích rozvojový dokument schvaluje zastupitelstvo obce ve formě přijatého usnesení.

5 Přílohy

Příloha č.1 – bod 4.4. – Aktivity projektu